



ET

Euroopa
maaelu arengu
võrgustik

ENRD

EUROOPA MAAPIIRKONDADE
ÜHENDAMINE

2014-2020

Mis on maaelu
arengu
võrgustikutöö?



<https://enrd.ec.europa.eu>

Rahastab:



Maaelu areng Euroopa Liidus

Maaelu arengu kontekst

Maaelu arengul ja põllumajandusel on hea võimalus panustada olulisel määral töökohtade loomisse ja investeringutesse, mis on Euroopa Komisjoni majandusvaldkonna tegevuskava prioriteetide keskmes.



Euroopa Liidus on **25 miljonit põllumajandus- tootjat**.

Ainuüksi põllumajanduslik toidutööstus moodustab **7% kogu tööhõivest** ja selles luuakse 3,5% Euroopa lisandväärtusest.



Maapiirkonnad moodustavad **50% ELi territooriumist**

Põllumajandus- ja toiduanete sektor on **suuruselt neljas ekspordisektor** ELis.



20,6% (46.1 miljonit) **ELi töökohtadest** asub maapiirkondades.

ELi maaelu arengu poliitika

Euroopa Liidu liikmesriigid on maapiirkondade probleemide lahendamiseks ja nende võimaluste kasutamiseks välja töötanud ELi maaelu arengu poliitika, mis on osa ühisest põllumajanduspoliitikast (ÜPP).

Ühine põllumajanduspoliitika (ÜPP)

Otsetoetused ja turumeetmed

ÜPP esimene samm hõlmab põllumajandustootjate sissetulekutoetusi, mida rahastatakse täielikult Euroopa Põllumajanduse Tagatisfondist.

Maaelu areng

ÜPP teine samm hõlmab maapiirkondade toetusi, mida kaasrahastatakse Euroopa Maaelu Arengu Põllumajandusfondist.

Maaelu arengu poliitika eesmärgid

ÜPP üldraamistikus püütakse Euroopa maaelu arengu poliitikaga saavutada järgmisi eesmärke:

- põllumajanduse konkurentsivõime parandamine;
- loodusvarade säästev majandamine ja kliimameetmed;
- maapiirkondade majanduse ja kogukondade tasakaalustatud territoriaalne arendamine, sh töökohtade loomine ja säilitamine.

Euroopa Maaelu Arengu Põllumajandusfond (EAFRD)

Poliitikat toetab lisaks riiklikule rahastamisele EAFRD. EAFRD kulutustega saavutatakse ootuste kohaselt järgmised tulemused:



335 000 põllumajandusettevõtet saavad toetust ümberkorraldamiseks või **moderniseerimiseks**



175 500 noort põllumajandustootjat saavad **ettevõtte arendamise** toetust



17,7% ELi põllumajandusmaast on hõlmatud **bioloogilist mitmekesisust** toetavate majandamislepingutega



2,7 miljardit eurot investeeritakse **taastuvenergia** tootmisse



18 miljonit kodanikku saavad parema juurdepääsu **IKT-teenustele maapiirkondades**



luuakse **117 500** mittepõllumajanduslikku **töökohta**

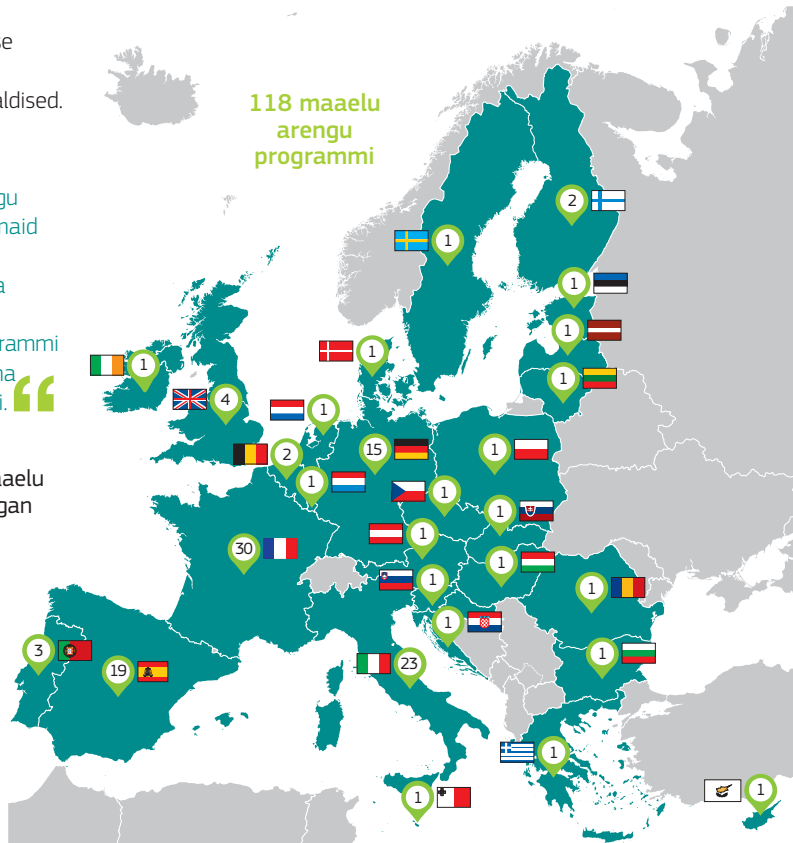
Maaelu arengu programm

Euroopa maaelu arengu poliitika rakendamiseks on ELis loodud 118 maaelu arengu programmi.

Maaelu arengu programmis määratakse kindlaks konkreetse geograafilise piirkonna prioriteetsed meetmed ja eelarveeraldised.

” Üks maaelu arengu kontseptsiooni tugevamaid külgi on see, et meil on põhieesmärgid, kuid iga liikmesriik või regioon kujundab ise oma programmi nii, et see käsitleks tema probleeme ja võimalusi. “

Euroopa Komisjoni põllumajanduse ja maaelu arengu volinik Phil Hogan



Võrgustikutöö tulemuste saavutamiseks

Selleks et maaelu arengu programmid annaksid parimaid võimalikke tulemusi, on kogu Euroopas loodud maaeluvõrgustikud.

Riiklikud maaeluvõrgustikud toetavad teabevahetus- ja õppimisvõimalusi kõikide partnerite vahel, kes on kaasatud maaelu arengu poliitika rakendamisse ELi liikmesriikides: riigiasutused, majandus- ja sotsiaalpartnerid ning asjaomased kodanikuühiskonna esindusorganid.

Selles kontekstis ongi loodud **Euroopa maaelu arengu võrgustik** (ENRD), mis toetab riikidevahelist ja piiriülest õppimist ja teabevahetust.

Täpsemalt on ENRD-l neli põhieesmärki:

- 1) suurendada sidusrühmade osalust maaelu arengu tegevuses;
- 2) parandada maaelu arengu programmide kvaliteeti;
- 3) tõhustada teavitustööd maaelu arengu poliitika pakutavatest hüvedest;
- 4) toetada maaelu arengu programmide hindamist.

ENRD töötab käsikäes teise Euroopa maaeluvõrgustikuga, milleks on **Euroopa põllumajanduse tootlikkuse ja jätkusuutlikkuse innovatsioonipartnerlus** (EIP-AGRI).

EIP-AGRI eesmärk on edendada innovatsiooni ja teadmussiiret, et toetada konkurentsivõimelist ja säästvat põllumajandust ja metsandust.



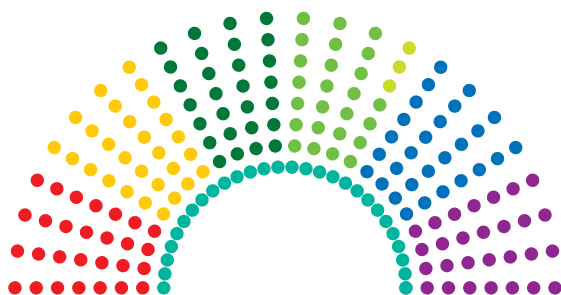
eip-agri
AGRICULTURE & INNOVATION



Võrgustike juhtimine

ENRD ja EIP-AGRI tööd suunavad ametlikud juhtimisstruktuurid, mis ühendavad mitmesuguseid maaelu arengu sidusrühmi.

Maaeluvõrgustike üldkogu tuleb kokku igal aastal, et anda ENRD ja EIP-AGRI tööks strateegilisi suuniseid, juhiseid ja nõu. Üldkogul käsitletakse esilekerkivaid küsimusi ja olulisi teemasid, millega võrgustikud peaksid tegelema.



Valitsuse esindajad

- 28 makseasutust
- 28 korraldusasutust

Kodanike ja kohaliku tasandi esindajad

- 28 LEADERi kohalikku tegevusrühma
- 25 ELi vabaühendust
- 3 piirkondlike/kohalike omavalitsuste organisatsiooni

Innovatsioonivaldkonna esindajad

- 28 põllumajandusalase nõustamisteenuse osutajat
- 28 põllumajandusvaldkonna teadusasutust

Riiklike maaeluvõrgustike esindajad

- 28 riiklikku maaeluvõrgustikku

Väiksem **maaeluvõrgustike juhtrühm** kontrollib ENRD ja EIP-AGRI tööd kaks kuni kolm korda aastas. Juhtrühma põhiülesanne on tagada temaatilise töö tõhus koordineerimine.



- 28 riiklikku maaeluvõrgustikku/korraldusasutust

- 4 hindamise eest vastutavat asutust

- 12 ELi organisatsiooni

- 4 põllumajandusalase nõustamiste osutajat ja teadusasutust

Võrgustiku tugiüksused

ENRD tööd hõlbustab kaks tugiüksust: ENRD kontaktpunkt ja Euroopa maaelu arengu hindamise kasutajatugi.



Euroopa
maaelu arengu võrgustik

Kontaktpunkt

toetab ENRD tegevust. See koordineerib temaatilist ja analüüsitööd, hõlbustab võrgustikutööd ja teabevahetust ning tutvustab võrgustiku tegevust ja seisukohti.

Hindamise kasutajatugi

osutab eksperdiabi, et parandada maaelu arengu programmide hindamiseks vajalikke meetodeid, vahendeid, teadmisi ja selle mõistmist

Riiklikel maaeluvõrgustikel on samuti oma **võrgustiku tugiüksused.**

- + Kontaktandmed on kättesaadavad ENRD veebisaidil asuval interaktiivsel kaardil.



Võrgustikutöö ja teabevahetus

Kontaktpunkt ja hindamise kasutajatugi korraldavad maaelu arengu sidusrühmade kokkuviimiseks hulganisti kohtumisi ja üritusi.

Riiklike maaeluvõrgustike kohtumistele

kogunevad nende esindajad, et arutada oma prioriteete, tööd, ideid ja probleeme ning vahetada sellealast teavet. Kohtumised toimuvad kaks kuni kolm korda aastas ning toetavad võrgustikutööd liikmesriikide vahel, aga ka Euroopa ja riikide tasandi vahel.

+ Esitluste ja kohtumiste aruannetega saab tutvuda ENRD veebisaidil.

Riiklikud maaeluvõrgustikud

Korraldusasutused

Teadlased

Vabaihendused

Nõustamisteenuste osutajad



Temaatilistes töörühmades

kohtuvad huvitatud osapooled, et arutada valitud teemal ühiseid arusaamu heast tavast, selle põhisõnumeid ja näiteid. Töörühmad kohtuvad tavaliselt kolm kuni neli korda aastas ja annavad oma panuse teadmiste arendamise tulemustesse.

- + Päevakorraliste teemadega saab tutvuda ENRD veebisaidil.

Kohalikud tegevusrühmad

Makseasutused

Hindajad



ENRD seminarid

toovad kokku väga mitmesugused sidusrühmad kogu Euroopast, et arutada uusimaid mõtteid ja parimaid ideid konkreetsetel maaelu arengu teemal. Igal aastal korraldatakse umbes kaks niisugust seminari, kuhu on kaasatud riiklikud maaeluvõrgustikud, korraldusasutused, makseasutused, kohalikud tegevusrühmad, Euroopa organisatsioonid ja paljud teised.

Töötube

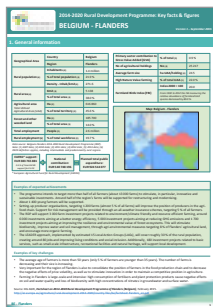
korraldatakse suutlikkuse suurendamiseks ja sinna kutsutakse peamiste sidusrühmade esindajad, kes osalevad maaelu arengu programmide rakendamises või hindamises. Tähelepanu keskmes on tehnilise abi andmise parandamine kehtiva hea tava alusel.

Maaelu arengu programmidega seotud teadmiste arendamine

ENRD kontaktpunkt koostab poliitika, programmide ja oluliste maaelu arengu teemade üksikasjalikke analüüse. Neid esitatakse nii ekspertidele kui ka tavainimestele hõlpsasti arusaadavas vormis.

Maaelu arengu programmide kokkuvõtted sisaldavad valitud teavet kõikide riiklike ja piirkondlike maaelu arengu programmide kohta, sh kavandatud kulud ja 2023. aastaks seatud eesmärgid.

+ Kokkuvõtteid saab alla laadida ENRD veebisaidil.

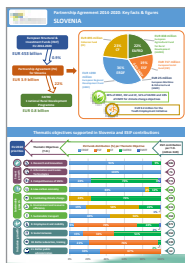


3. Planned expenditure per priority

The following table shows how the planned total public expenditure (comprising the EAFRD support and the national contribution) is allocated between rural development priorities. Priority 1 is considered to be cross-cutting and no separate financial allocation is shown as the expenditure is distributed across other focus areas.

Priority	Total public expenditure per priority (million EUR)	% of total public expenditure*	
P1 - Knowledge transfer & innovation	P2 - Competitiveness	371.9	12.8 %
	P3 - Food chain & risk management	272.9	9.4 %
	P4 - Ecosystems management	983.1	33.7 %
	P5 - Resource efficiency & climate	430.6	14.8 %
	P6 - Social inclusion & local development	815.2	27.9 %

* Figures do not add to 100% because the budget for technical assistance is not included. The budget for technical assistance is available in Section 4.

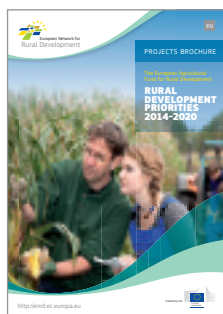


Partnerluslepingute teabelehed kajastavad liikmesriikide nägemust mitmesuguste ELI poliitikameetmete ja rahaliste vahendite (eritähelpanuga EAFRD-l) vahelise seose kohta.

+ Teabelehti saab alla laadida ENRD veebisaidil.

Head tavad nii projektide kui ka programmide elluviimisel julgustavad hästitoimivate lähenemisviiside edasiandmist ja annavad inspiratsiooni veelgi paremateks ideedeks.

+ Heade tavadega saab tutvuda ENRD veebisaidil.



EAFRD projektide brošüüris

tuuakse heade tavade kohta näiteid elust enesest. Selles kirjeldatakse lugeja teavitamiseks ja inspireerimiseks umbes 12 EAFRD rahastatud projekti ühel konkreetsel teemal.

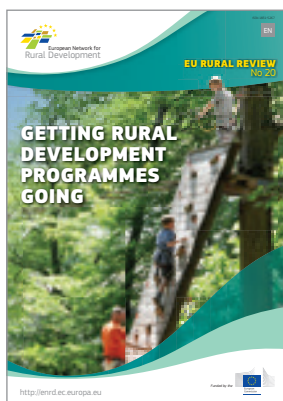
+ Brošüüri saab internetis tellida ja varasemaid brošüüre alla laadida ENRD veebisaidil.



EU Rural Review

on ENRD peamine temaatiline väljaanne. See ilmub kaks korda aastas ning kajastab maaelu arengu põhiteemasid käsitlevaid varскеimaid teadmisi ja ideid.

+ Brošüüri saab internetis tellida ja varasemaid brošüüre alla laadida ENRD veebisaidil.



Hindamine TOIMIB!

Hindamine on oluline teabeallikas poliitikameetmete tulemuslikkuse üle otsustamisel, aga ka läbipaistvuse ja aruandekohustuse alus kodanikele ja sidusrühmadele. Hindamise kasutajatoe tegevuse eesmärk on tagada rohkem tulemustele suunatud lähenemisviis, mis toetab head juhtimistava.

Nüüdisaegsete hindamismeetodite ja -vahendite toetamine



Praktilisi hindamisjuhendeid töötab kasutajatugi välja koostöös temaatiliste töörühmadega. Juhendites antakse korraldusasutustele ja hindajatele metoodikaalast abi.

+ Juhendeid saab alla laadida ENRD veebisaidi hindamisteemalises jaotises („Evaluation“).

Töödokumendid annavad teavet sidusrühmadele – korraldusasutused, riiklikud maaeluvõrgustikud ja kohalikud tegevusrühmad – konkreetsetel hindamisega seotud teemadel (nt liikmesriikide tõstatatud hindamisalased küsimused, iga-aastaste rakendamisaruannete hindamist käsitlevad osad, ning suutlikkuse

suurendamise üritused).

+ Töödokumente saab alla laadida ENRD veebisaidi hindamisteemalises jaotises.

Teabelehti koostatakse vastavalt vajadusele ning neis käsitletakse hindamisega seotud teemasid, mida kogutakse hea tava töötubades ja suutlikkuse suurendamise üritustel, et toetada uute teadmiste edasiandmist kõikidele hindamisega seotud sidusrühmadele ja lõppkokkuvõttes soodustada dialoogi olulistel hindamisteemadel.

+ Teabelehti saab alla laadida ENRD veebisaidi hindamisteemalises jaotises.

Maaelu arengu programmide hindamiskavade rakendamise suunamine

Kokkuvõtvides hindamisaruannetes kirjeldatakse hindamiskavade rakendamisel tehtud edusamme, antakse nõu, kuidas rakendamist tõhustada, ja tehakse kindlaks head tavad, aidates veelgi kaasa maaelu arengu ühise seire- ja hindamissüsteemi väljatöötamisele ja rakendamisele.

+ Kokkuvõtvaid aruandeid saab alla laadida ENRD veebisaidi hindamisteemalises jaotises.

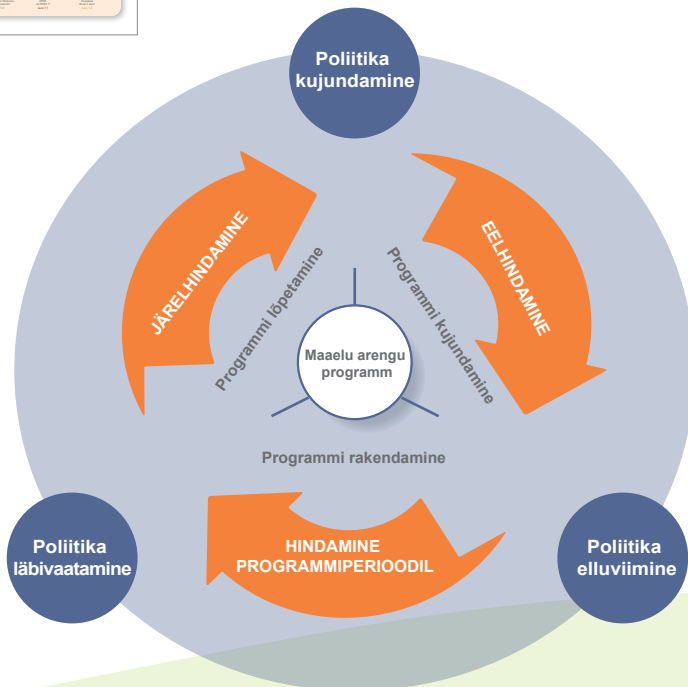


ELi maaelu arengu hindamist käsitlevate teadmiste levitamine

Uudiskirjas Rural Evaluation NEWS

tutvustatakse hindamisega seotud viimaseid arengusuundi, sh parimat tava, meetodeid ja suutlikkuse suurendamisega seotud tegevust liikmesriikides.

+ Uudiskirja viimase numbriga saab alla laadida ENRD veebisaidi hindamisteemalises jaotises



Suhtlus ja teavitamine

ENRD suhtlus- ja teavitusvahendeid kasutatakse võrgustikuga seotud uusimate teadmiste ja teabe levitamiseks, aga ka dialoogi soodustamiseks sidusrühmade vahel.



ENRD veebisait koondab ühte kohta kogu ENRDd käsitleva teabe.

See hõlmab poliitika ülevaadet, uudiseid ja üritusi, teadmiste arendamise tulemusi, töövahendeid, riikide esindajate kontaktandmeid, väljaandeid jne.

+ Külastage veebisaiti aadressil <https://enrd.ec.europa.eu>



Elektrooniline **ENRD uudiskiri** toob

viimased ENRD ja maaelu arengu uudised kord kuus otse Teie postkasti.

+ Uudiskirja saab internetis tellida ja varasemaid uudiskirju lugeda ENRD veebisaidil.

Rural Connections on ENRD võrgustikuajakiri. Seda antakse välja kaks korda aastas ning see sisaldab värskemaid Euroopa uudiseid, maaelu arengu sidusrühmade esindajate sõnavõtte mitmelt poolt Euroopast ning aruandeid ja intervjuusid kajastavat temaatilist rubriiki.

+ Ajakirja saab internetis tellida ja varasemaid numbreid alla laadida ENRD veebisaidil.



ENRD **sotsiaalmeedia**

kanalite kaudu saab mitmel moel jälgida kogu võrgustiku värskemaid uudiseid ja arengusuundi. Hoidke end kursis ja osalege mõttevahetustes.

+ Leidke endale sobiv kanal.



Külastage ENRD

Facebooki lehte,

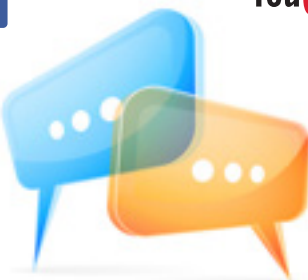
kus saate tutvuda maaelu arendamise praktiliste näidetega kogu ELis ning hoida end kursis viimaste uudiste ja arengusuundadega.



YouTube

Vaadake videoid

maaelu arengu projektide ja teemade kohta **EURurali YouTube'i** kanalil.



Jälgige @ENRD_CP

Twitteris ja hoidke end kursis ELi maaelu arengu poliitika värskemate uudiste ja üritustega.



Ühinege ENRD LinkedIni grupiga

ning osalege maaelu arengu poliitika ja selle rakendamisega seotud küsimusi käsitlevates väitlustes, mõttevahetustes ja aruteludes.



Hoidke end kursis ja lööge kaasa!



Euroopa maaelu arengu võrgustik (ENRD) ühendab kõiki sidusrühmi, kes püüdlevad maaelu arengu paremate tulemuste poole ELis.

Võrgustik on sõlmpunkt, mis jagab teavet selle kohta, kuidas maaelu arengu poliitika, programmid, projektid ja muud algatused praktikas toimivad ning kuidas neid saaks tõhustada, et saavutada enamat.

ENRDga ühinemisel ei ole ametlikku liikmeks saamise nõuet. Kui olete huvitatud maaelu arengu tulemustest Euroopas, hoidke end kursis ja lööge kaasa!

<https://enrd.ec.europa.eu>

Voldikust leiab lisateavet järgmiste teemade kohta:

- ELi maaelu arengu poliitika ja programmid
- Maaeluvõrgustike lisaväärtus
- ELi maaelu võrgustiku juhtimine
- ENRD kontaktpunkti väljundid ja tegevus
- Euroopa maaelu arengu hindamise kasutajatugi

Viimati uuendatud veebruaris 2016.

© Euroopa Liit, 2016

Allikale viitamisel on reprodutseerimine lubatud.

ENRD kontaktpunkt

Rue de la Loi/Wetstraat, 38 (bte 4)
1040 Bruxelles/Brussel
BELGIQUE/BELGIË
Tel +32 2 801 38 00
info@enrd.eu

Euroopa kasutajatugi maaelu arengu hindamiseks

Boulevard Saint Michel/Sint Michielslaan 77-79
1040 Bruxelles/Brussel
BELGIQUE/BELGIË
Tel +32 2 737 51 30
info@ruralevaluation.eu

