



FI

Eurooppalainen
maaseudun
kehittämisverkosto

ENRD

MAASEUTUVERKOSTOJEN EUROOPPA

2014–2020

Mitä on
maaseudun
verkostoituminen?



<https://enrd.ec.europa.eu>

Rahoittaja



Euroopan
komissio

EU:n maaseudun kehittäminen

Maaseudun kehittämisen tausta

Maaseudun kehittämisen ja maatalouden avulla voidaan edistää huomattavasti työpaikkoja, kasvua ja investointeja koskevaa painopistettä Euroopan komission talousohjelmassa.



EU:ssa on **25 miljoonaa maanviljelijää.**

Yksin maatalouselintarvikeala tuottaa

7 prosenttia työpaikoista ja 3,5 prosenttia EU:n lisäarvosta



Maaseutu muodostaa **50 prosenttia EU:n alueesta.**

Maatalouselintarvikeala on EU:n

neljänneksi suurin vientiala.



Maaseutualueet tuottavat **20,6 prosenttia** (46,1 miljoonaa) **EU:n työpaikoista**

EU:n maaseudun kehittämiss politiikka

Euroopan unionin jäsenvaltiot ovat pyrkineet vastaamaan maaseudun haasteisiin ja mahdollisuuksiin kehittämällä EU:n maaseudun kehittämiss politiikkaa osana yhteistä maatalouspolitiikkaa (YMP).

Yhteinen maatalouspolitiikka (YMP)

Suorat tuet ja markkinatoimenpiteet

YMP:n ensimmäisestä pilarista tuetaan maanviljelijöiden tuloja, ja se rahoitetaan kokonaan Euroopan maatalouden tukirahastosta.

Maaseudun kehittäminen

YMP:n toisesta pilarista tuetaan maaseutua, ja osarahoittajana toimii Euroopan maaseudun kehittämisen maatalousrahasto.

Maaseudun kehittämiss politiikan tavoitteet

YMP:n yleisissä puitteissa Euroopan maaseudun kehittämiss politiikalla pyritään seuraaviin tavoitteisiin:

- maatalouden kilpailukyvyyn edistäminen
- luonnonvarojen kestävä hoidon varmistaminen ja ilmastotoimet
- maaseudun talouksien ja yhteisöjen tasapainoinen alueellinen kehitys, mukaan luettuna työpaikkojen luominen ja säilyttäminen.

Euroopan maaseudun kehittämisen maatalousrahasto (maaseuturahasto)

Maaseuturahasto tukee politiikkaa kansallisen rahoituksen ohella. Maaseuturahaston varainkäytöltä odotetaan seuraavia tuloksia:



335 000 maatilaa saa tukea rakenneuudistukseen tai **nykyaikaistamiseen**



175 500 nuorta viljelijää saa **liiketoiminnan kehitystukea**



17,7 prosenttia EU:n maatalousmaasta tukee hoitosopimuksien avulla **biologista monimuotoisuutta**



2,7 miljardia euroa on investoitu **uusiutuvan energian** tuotantoon



18 miljoonaa kansalaista hyötyy maaseudun entistä paremmista **tieto- ja viestintätekniikan palveluista**



117 500 maatalouden ulkopuolista **työpaikkaa on luotu.**

Maaseudun kehittämishjelmat

Euroopan maaseudun kehittämisspolitiikan täytäntöönpanoa varten EU:ssa on 118 maaseudun kehittämissohjelmaa.

Niissä määritellään ensisijaiset toimet ja talousarvion määrät määrättylle maantieteelliselle alueelle.

”Yksi maaseudun kehittämisen käsitteen suurista vahvuksista on se, että meillä on keskeiset painopisteet, mutta jokainen jäsenvaltio tai alue voi suunnitella ohjelman, joka sopii sen haasteisiin ja mahdollisuuksiin.”

Phil Hogan,
maataloudesta ja
maaseudun kehittämisestä
vastaava Euroopan
komission jäsen



verkostoitumalla tuloksiin

Maaseutuverkostoja on perustettu kaikkialla Euroopassa, jotta maaseudun kehitysohjelmista saadaan parhaat mahdolliset tulokset.

Kansallisilla maaseutuverkostoilla tuetaan tiedon ja ajatusten vaihtoa sekä oppimista kaikkien EU:n jäsenvaltioiden maaseutupolitiikan toteutukseen osallistuvien kumppaneiden välillä: viranomaiset, talouselämän ja työmarkkinaosapuolet sekä kansalaisyhteiskuntaa edustavat elimet.

Tässä yhteydessä on luotu **eurooppalainen maaseudun kehittämisverkosto**, jolla tuetaan kansainvälistä ja rajat ylittävää oppimista sekä tiedon ja ajatusten vaihtoa.

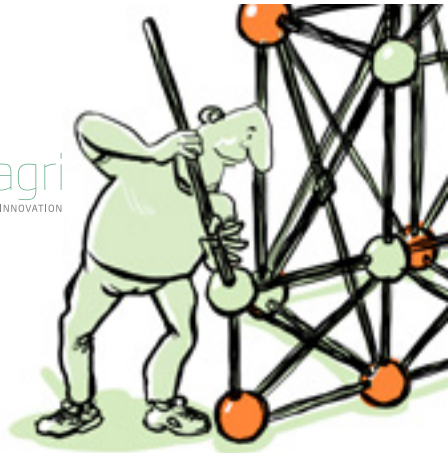
Eurooppalaisella maaseudun kehittämisverkostolla on seuraavat neljä päätavoitetta:

- 1) lisätä sidosryhmien osallistumista maaseudun kehittämiseen
- 2) parantaa maaseudun kehittämisohjelmien tasoa
- 3) tiedottaa paremmin maaseudun kehittämissä politiikan eduista
- 4) tukea maaseudun kehittämisohjelmien arviointia.



Eurooppalaisen maaseudun kehittämisverkoston rinnalla toimii toinen eurooppalainen maaseutuverkosto: **maatalouden tuottavuutta ja kestävyyttä koskeva eurooppalainen innovaatiokumppanuus**. Tällä verkostolla tuetaan innovointia ja osaamisen siirtämistä kilpailukykyisen ja kestäväen maa- ja metsätalouden edistämiseksi.

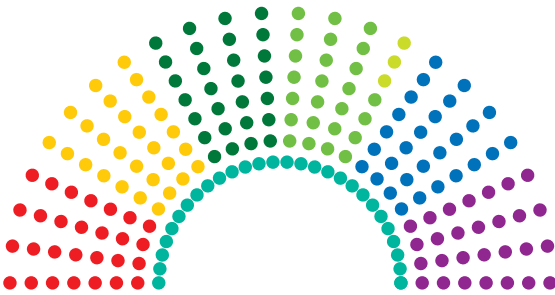
eip-agri
AGRICULTURE & INNOVATION



Verkoston hallinta

Eurooppalaisen maaseudun kehittämisverkostoa ja maatalouden tuottavuutta ja kestävyttä koskevaa eurooppalaista innovaatiokumppanuutta ohjataan virallisilla hallintorakenteilla, joihin osallistuu erilaisia maaseudun kehittämisen sidosryhmiä.

Maaseutuverkostojen yleiskokous järjestetään vuosittain ja se antaa näiden verkostojen työhön strategista ohjausta, opastusta ja neuvoja. Se ohjaa verkostojen työtä määrittelemällä tärkeitä aiheita ja esiin nousevia uusia kysymyksiä.



Kansallisten viranomaisten edustajat

- 28 maksajavirastoa
- 28 hallintoviranomaista

Kansalaisyhteiskunnan ja paikallisyhteisöjen edustajat

- 28 Leader-ohjelman paikallista toimintaryhmää
- 25 EU:n kansalaisjärjestöä
- 3 alueellisten/paikallisviranomaisten järjestöä

Innovoinnin alan edustajat

- 28 maatalouden neuvonantopalvelua
- 28 maatalouden tutkimuslaitosta

Kansallisen maaseutuverkoston edustajat

- 28 kansallista maaseutuverkostoa

Pienempi **maaseutuverkoston ohjausryhmä** seuraa eurooppalaisen maaseudun kehittämisverkoston ja maatalouden tuottavuutta ja kestävyttä koskevan eurooppalaisen innovaatiokumppanuuden työtä kaksi tai kolme kertaa vuodessa. Sen tehtävänä on erityisesti varmistaa aihekohtaisen työn hyvä koordinointi.



- 28 kansallista maaseutuverkostoa/hallintoviranomaista
- 4 arvioinnista vastaavaa viranomaista
- 12 EU:n organisaatiota
- 4 maatalouden neuvonantopalvelua/tutkimuslaitosta

Verkoston tukiyksiköt

Eurooppalaisen maaseudun kehittämisverkoston työtä helpottaa kaksi tukiyksikköä: eurooppalaisen maaseudun kehittämisverkoston yhteyspiste ja maaseudun kehittämisverkoston arvioinnin eurooppalainen tukipalvelu.



Eurooppalainen
maaseudun kehittämisverkosto



Yhteyspiste tukee eurooppalaisen maaseudun kehittämisverkoston toimintaa. Se koordinoi aihekohtaista ja analyttistä työtä, helpottaa verkottumista, tiedon ja ajatusten vaihtoa sekä viestii verkoston työstä ja toivomuksista.

Arvioinnin tukipalvelu

tarjoaa asiantuntijatukea, jotta maaseudun kehittämisohjelman arvioinnin menetelmiä, välineitä, tietoja ja tulkintaa parannetaan.

Kansallisilla maaseutuverkostoilla on myös omat **verkoston tukiyksikkönsä**

- Yhteystietoja saa napsauttamalla eurooppalaisen maaseudun kehittämisverkoston verkkosivustolla olevaa karttaa.



Verkostoituminen ja tiedon sekä ajatusten vaihto

Yhteyspiste ja arvioinnin tukipalvelu järjestävät tapaamisia ja tapahtumia, joilla tuodaan yhteen maaseudun kehittämisen sidosryhmät.

Kansallisen maaseutuverkoston kokouksiin

osallistuvat kansallisten maaseutuverkostojen edustajat käsittelemään painopisteitään, työtään, ajatuksiaan ja huolenaiheitaan. Näiden kahdesta kolmeen kertaan vuodessa järjestettävien kokousten ansiosta jäsenvaltioiden välinen sekä unionin ja kansallisen tason välinen verkostoituminen on mahdollista.

- + Katso esittely ja kokousasiakirjat eurooppalaisen maaseudun kehittämisverkoston verkkosivustolla.

Kansalliset maaseutuverkostot

Hallintoviranomaiset

Tutkijat

Kansalaisjärjestöt

Neuvontapalvelut



Aihekohtaisiin työryhmiin

osallistuu asianomaisia osapuolia keskustelemaan yhteisistä näkökannoista, tärkeistä viesteistä ja valittua aihepiiriä koskevista hyvän hallinnon esimerkeistä. Työryhmät tapaavat yleensä kolmesta neljään kertaa vuodessa ja niiden työ otetaan huomioon osaamisen kehittämisessä.

- + Tämänhetkisiin aihepiireihin voi tutustua eurooppalaisen maaseudun kehittämisverkoston verkkosivustolla.

Paikalliset toimintaryhmät

Maksajavirastot

Arvioijat

Eurooppalaisen maaseudun kehittämisverkoston seminaarit

tuovat yhteen erilaiset sidosryhmät koko Euroopasta keskustelemaan tiettyä maaseudun kehittämisen aihepiiriä koskevista uusimmista ajatuksista ja parhaista ideoista. Vuosittain järjestetään yleensä kaksi tällaista seminaaria, joissa ovat mukana esimerkiksi kansalliset maaseutuverkostot, hallintoviranomaiset, maksajavirastot, paikalliset toimintaryhmät ja EU:n organisaatiot.

Työpajat

ovat valmiuksien kehittämiseen tarkoitettuja tilaisuuksia, jotka on tarkoitettu maaseudun kehitysohjelmien toteutukseen tai arviointiin osallistuville keskeisille kutsutuille sidosryhmille. Niissä pyritään parantamaan teknistä toteutusta olemassa olevien hyvien käytäntöjen pohjalta.

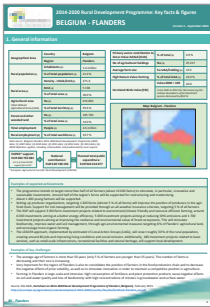


Maaseudun kehittämishohjelmaan liittyvän osaamisen kehittäminen

Eurooppalaisen maaseudun kehittämisverkoston yhteyspiste tarjoaa yksityiskohtaisia analyyseja maaseutupolitiikasta, ohjelmista ja tärkeistä maaseudun kehittämisen aihealueista. Se tarjoaa nämä helposti ymmärrettävässä muodossa asiantuntijoille ja muulle yleisölle.

Maaseudun kehittämishohjelman yhteenvedoista käy ilmi kunkin kansallisen ja alueellisen maaseudun kehittämishohjelman valittu sisältö, mukaan lukien suunnitellut menot ja tavoitteet vuoteen 2023 asti.

+ Lataa ne eurooppalaisen maaseudun kehittämisverkoston verkkosivuilta.

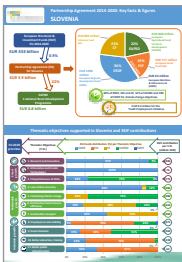


3. Planned expenditure per priority

The following table shows how the planned total public expenditure (comprising the EAFRD support and the national contribution) is allocated between rural development priorities. Priority 1 is considered to be cross-cutting and no separate financial allocation is shown as the expenditure is distributed across other focus areas.

| Priority | Total public expenditure per priority (million EUR) | % of total public expenditure* |
|--|---|--------------------------------|
| P2 - Competitiveness | 371.9 | 12.8 % |
| P3 - Food chain & risk management | 272.9 | 9.4 % |
| P4 - Ecosystems management | 983.1 | 33.7 % |
| P5 - Resource efficiency & climate | 430.6 | 14.8 % |
| P6 - Social inclusion & local development | 815.2 | 27.9 % |

* Figures do not add to 100 % because the budget for technical assistance is not included. The budget for technical assistance is available in Section 4.



Kumppanuussopimuksia koskevista tietosivuista käy ilmi, miten kukin jäsenvaltio näkee eri EU:n toimintalinjojen ja rahastojen välisen vuorovaikutuksen (erityisesti maaseuturahastoon nähden).

+ Lataa ne eurooppalaisen maaseudun kehittämisverkoston verkkosivuilta.

Hankkeen ja ohjelman toteutuksen hyvien toimintatapojen esittelyllä pyritään kannustamaan toimiviksi osoitettujen lähestymistapojen levittämistä ja innostamaan entistä parempia ideoita.

+ Hyviin toimintatapoihin voi tutustua eurooppalaisen maaseudun kehittämisverkoston verkkosivuilla.



Maaseuturahaston hankkeita koskevassa esitteessä

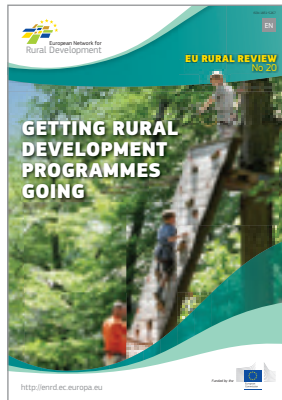
hyviä toimintatapoja esitetään havainnollisesti. Siinä esitetään tietojen jakamiseksi ja innostavaksi esimerkiksi tapausanalyyssejä valitusta aihepiiristä kymmenkunnassa maaseuturahaston tukemassa hankkeessa.

+ Tee tilaus verkossa ja lataa aikaisempia numeroita eurooppalaisen maaseudun kehittämisverkoston verkkosivuilla



EU Rural Review -lehti on eurooppalaisen maaseudun kehittämisverkoston pääasiallinen aihepiiri-kohtainen julkaisu. Vuosittain ilmestyvässä kahdessa numerossa on uusinta tietoa ja pohdintaa keskeisistä maaseudun kehittämisen aihealueista.

+ Tee tilaus verkossa ja lataa aikaisempia numeroita eurooppalaisen maaseudun kehittämisverkoston verkkosivuilla.



Arviointi TOIMII!

Arvioinnit toimivat tärkeänä tietolähteenä, jolla määritetään politiikan toteutuminen, ja niitä käytetään vastuullisuuden ja avoimuuden perustana kansalaisia ja sidosryhmiä kohtaan. Arvioinnin tukipisteen toimien tarkoituksena on varmistaa tulossuuntautuneempi lähestymistapa, joka edistää hyvää hallintotapaa.

Kehittyneempien arviointimenetelmien ja -välineiden tukeminen



Tukipiste laatii **käytännön arviointiohjeita** aihekohtaisissa yhteistyöryhmissä. Näillä ohjeilla pyritään tarjoamaan metodologista tukea hallintoviranomaisille ja arvioijille.

+ Lataa ohjeet eurooppalaisen maaseudun kehittämisverkoston verkkosivujen arviointia koskevasta osiosta.

Työasiakirjat auttavat tiedottamaan sidosryhmille – hallintoviranomaisille, kansallisille maaseutuverkostoille ja paikallisille toimintaryhmille – erityisistä arviointiin liittyvistä aiheista (esim. jäsenvaltioiden esittämät arviointiin liittyvät kysymykset, vuosittaisten täytäntöönpanokertomusten arviointia koskevat osiot

ja valmiuksien kehittämiseen tarkoitetut tilaisuudet).

+ Lataa työasiakirjat eurooppalaisen maaseudun kehittämisverkoston verkkosivujen arviointia koskevasta osiosta.

Tietosivuja laaditaan tapauskohtaisesti arviointiin liittyvistä aiheista, joita kerätään hyviä toimintatapoja käsittelevissä työpajoissa ja valmiuksien kehittämiseen tarkoitetuissa tilaisuuksissa tukemaan uuden tiedon siirtoa kaikille arviointiin osallistuville sidosryhmille. Tavoitteena on kannustaa laajempaa vuoropuhelua tärkeistä arviointiin liittyvistä aihealueista.

+ Lataa tietosivut eurooppalaisen maaseudun kehittämisverkoston verkkosivujen arviointia koskevasta osiosta.

Maaseudun kehittämisohjelmien arviointisuunnitelmien täytäntöönpanon ohjaaminen

Tiivistelmäraporteissa esitetään arviointisuunnitelmien täytäntöönpanon edistyminen ja annetaan neuvoja täytäntöönpanon parantamisesta ja hyvien käytäntöjen löytämisestä, jotta maaseudun kehittämisen yhteisen seuranta- ja arviointijärjestelmän kehittämistä ja toteutusta edistetään.

- + Lataa tiivistelmäraportit eurooppalaisen maaseudun kehittämisverkoston verkkosivujen arviointia koskevasta osiosta.

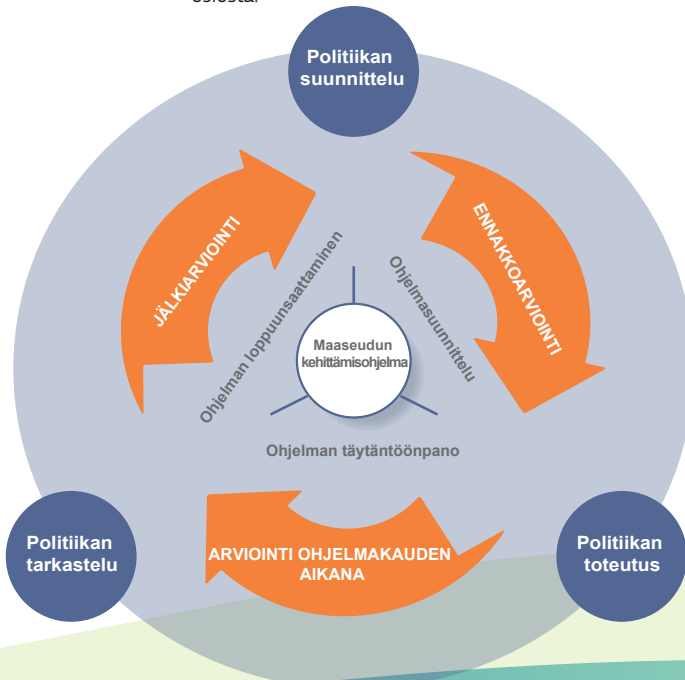


EU:n maaseudun kehittämisen arviointia koskevan tietämyksen levittäminen

Rural Evaluation NEWS -lehdessä

käsitellään viimeisimpiä tapahtumia arviointiyhteisössä, mukaan lukien parhaat käytännöt, menettelyt ja valmiuksien kehittämiseen liittyvä toiminta jäsenvaltioissa.

- + Lataa Rural Evaluation NEWS -lehden uusin numero eurooppalaisen maaseudun kehittämisverkoston verkkosivujen arviointia koskevasta osiosta.



Eurooppalaisen maaseudun kehittämisverkoston **sosiaalisen median** kanavilla tarjotaan useita tapoja seurata uutisia ja kehitystä koko verkostossa. Pysy ajan tasalla ja osallistu vuoropuheluun.

+ Löydä itsellesi oikea kanava.



Voit tutustua eurooppalaisen maaseudun kehittämisverkoston **Facebook-sivulla**



esimerkkeihin maaseudun kehityksen käytännöistä eri puolilla EU:ta sekä viimeisimpiin uutisiin ja suuntauksiin.



Seuraa tunnusta **@ENRD_CP** **Twitterissä**



EU:n maaseudun kehittämispolitiikan päivityksistä, uutisista ja tapahtumista.

YouTube

Katso videoita

maaseudun kehittämissankkeista ja aihekohtaisista kysymyksistä **EURural YouTube**-kanavalla.



Liity eurooppalaisen maaseudun kehittämisverkoston LinkedIn-ryhmään

keskustelemaan ja vaihtamaan tietoja maaseudun kehittämispolitiikasta ja täytäntönpainokysymyksistä.

Pysy ajan tasalla – osallistu!



Eurooppalainen maaseudun kehittämisverkosto on rakenne, johon osallistuvat kaikki sidosryhmät, jotka pyrkivät parantamaan maaseudun kehittämisen tuloksia EU:ssa.

Verkosto toimii keskuksena tietojen jakamiselle maaseudun kehittämispolitiikan ohjelmien, hankkeiden ja muiden aloitteiden käytännön toiminnasta ja siitä, miten niitä parantamalla voidaan saada aikaan enemmän.

Verkostoon liittymiseksi ei tarvita virallista jäsenyyttä, eli jos olet kiinnostunut maaseudun kehittämisen tuloksista Euroopassa, kutsumme sinua osallistumaan ja pysymään ajan tasalla!

<https://enrd.ec.europa.eu>

Verkossa on lisätietoja

- EU:n maaseudun kehittämispolitiikasta ja kehittämisohjelmista
- Maaseudun verkottumisen tarjoamasta lisäarvosta
- EU:n maaseutuverkostojen hallinnasta
- Eurooppalaisen maaseudun kehittämisverkoston yhteyspisteen aikaansaannoksista ja toiminnasta
- Maaseudun kehittämisverkoston arvioinnin eurooppalaisesta tukipalvelusta

Viimeisin päivitys: helmikuu 2016

© Euroopan unioni, 2016

Tekstin jäljentäminen on sallittua, kunhan lähde mainitaan.

ENRD:n yhteyspiste

Rue de la Loi / Wetstraat, 38 (bte 4)
1040 Bruxelles/Brussel
BELGIQUE/BELGIE
P. +32 28013800
info@enrd.eu

Maaseudun kehittämisverkoston arvioinnin eurooppalainen tukipalvelu

Boulevard Saint Michel / Sint Michielslaan 77-79
1040 Bruxelles/Brussel
BELGIQUE/BELGIE
P. +32 27375130
info@ruralevaluation.eu

