



FR

Réseau européen de  
développement rural

# REDR

## CONNECTER L'EUROPE RURALE

2014-2020

La mise en réseau des  
communautés rurales:  
pour qui et pour quoi?



<https://enrd.ec.europa.eu>

Financé par



# Le développement rural de l'UE

## Contexte du développement rural

En tant qu'importants contributeurs à la croissance de l'emploi, le développement rural et l'agriculture occupent une place centrale dans le programme économique de la Commission européenne et constituent l'un des domaines d'investissement prioritaire.



L'UE compte  
**25 millions**  
d'agriculteurs.



Les zones rurales couvrent  
**50 %**  
du territoire  
de l'UE.



Les régions rurales fournissent  
**20,6 %**  
(46,1 millions) des **emplois de l'UE.**

Le secteur agroalimentaire  
représente à lui seul

**7 %** de l'emploi et  
3,5 % de la valeur ajoutée de l'UE.



Le secteur agroalimentaire est le  
**4<sup>e</sup> plus grand secteur**  
**d'exportation** de l'UE.



## La politique de développement rural de l'UE

C'est pour relever les défis et saisir les opportunités qui se présentent à eux dans les zones rurales que les États membres de l'Union européenne ont mis au point, dans le cadre de la politique agricole commune (PAC), une politique européenne de développement rural.

### Politique agricole commune (PAC)

#### Paiements directs et mesures relatives au marché

Le premier pilier de la PAC représente les mesures de soutien aux revenus des exploitants agricoles. Il est entièrement financé à partir du Fonds européen agricole de garantie.

#### Développement rural

Le deuxième pilier de la PAC soutient les zones rurales. Il est cofinancé à partir du Fonds européen agricole pour le développement rural.

## Objectifs de la politique de développement rural

Dans le cadre général de la PAC, la politique européenne de développement rural poursuit les objectifs suivants:

- favoriser la compétitivité de l'agriculture;
- garantir la gestion durable des ressources naturelles et la mise en œuvre de mesures visant à préserver le climat;
- assurer un développement territorial équilibré des économies et des communautés rurales, notamment la création d'emplois et la préservation des emplois.

## Fonds européen agricole pour le développement rural (FEADER)

La politique bénéficie, en plus des financements nationaux, du soutien du FEADER. Les réalisations suivantes devraient être enregistrées grâce aux dépenses du FEADER:



**335 000 exploitations agricoles** bénéficieront d'une aide à la restructuration ou à la **modernisation**.



**175 500 jeunes agriculteurs** recevront une aide au **développement de leur entreprise**.



**17,7 %** de la surface agricole de l'UE sera couverte par un contrat de gestion en faveur de la **biodiversité**.



**2,7 milliards d'euros** seront investis dans la production d'**énergie renouvelable**.



**18 millions de citoyens** bénéficieront d'un accès amélioré aux **services TIC ruraux**.



**117 500 emplois** non agricoles seront **créés**.

# Programmes de développement rural

118 programmes de développement rural (PDR) mettant en œuvre la politique européenne de développement rural existent dans l'UE.

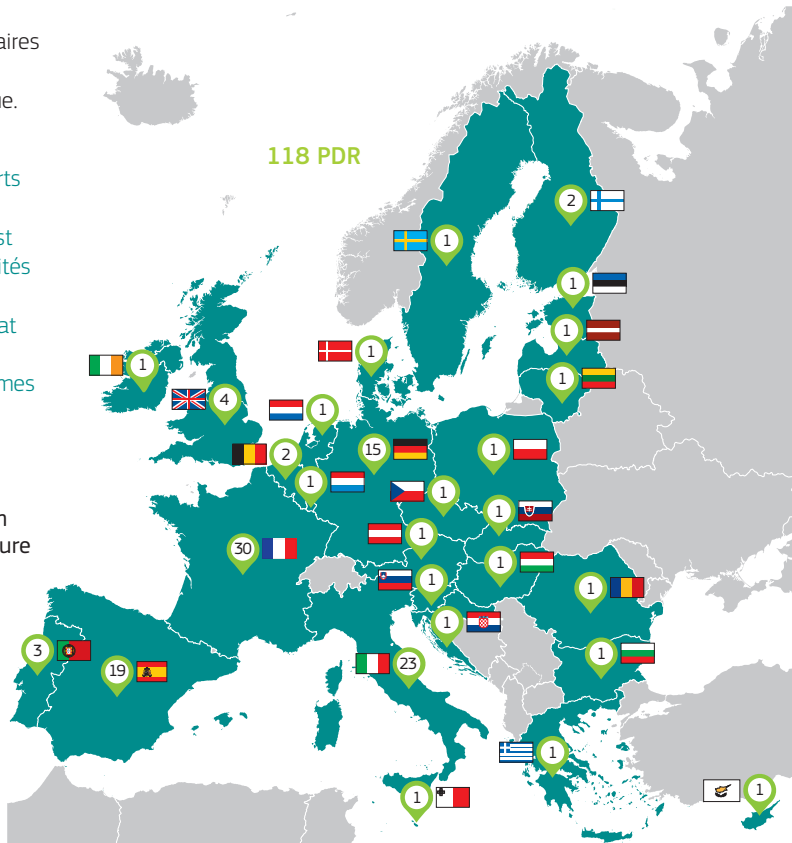
Les PDR définissent les actions prioritaires et les enveloppes budgétaires allouées à leur zone géographique spécifique.



L'un des points forts de notre stratégie de développement rural est qu'elle établit des priorités essentielles, mais qu'il appartient à chaque État membre ou région de concevoir des programmes adaptés à ses défis et opportunités.



Phil Hogan  
Commissaire européen  
en charge de l'agriculture  
et du développement  
rural



# La mise en réseau, une garantie de résultats

**Afin que les PDR fournissent les meilleurs résultats possibles, des réseaux ruraux ont été constitués dans toute l'Europe.**

Les réseaux ruraux nationaux (RRN) soutiennent les échanges et l'apprentissage entre les différents partenaires intervenant dans la mise en œuvre de la politique de développement rural dans les États membres de l'UE: les autorités publiques, les partenaires économiques et sociaux et les organismes pertinents représentant la société civile.

C'est dans ce contexte que le **réseau européen de développement rural** (REDR) a été créé, en vue de soutenir l'apprentissage et l'échange à l'échelle transnationale et au-delà des frontières.

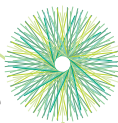
Le REDR poursuit spécifiquement quatre objectifs principaux:

- 1) renforcer la participation des parties prenantes à la mise en œuvre du développement rural,
- 2) améliorer la qualité des programmes de développement rural,
- 3) mieux informer sur les avantages de la politique de développement rural,
- 4) soutenir l'évaluation des programmes de développement rural.

Le REDR  
fonctionne en  
parallèle avec un deuxième  
réseau rural européen: le

**partenariat européen pour  
l'innovation «Productivité  
et développement durable  
de l'agriculture»** (PEI-AGRI).

Le PEI-AGRI vise à soutenir l'innovation et à améliorer le transfert des connaissances en vue d'encourager une agriculture et une sylviculture durables et compétitives.



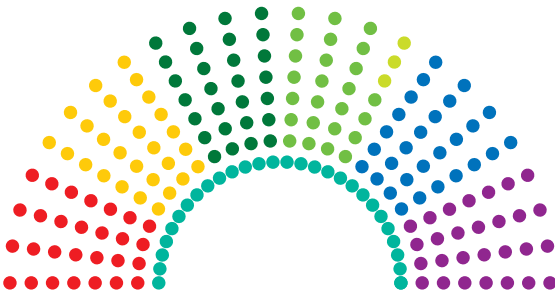
eip-agri  
AGRICULTURE & INNOVATION



# La gouvernance du réseau

Les travaux des réseaux REDR et PEI-AGRI sont orientés par des structures de gouvernance formelles qui réunissent tous les groupes d'acteurs du développement rural.

L'**assemblée des réseaux ruraux** se réunit une fois par an. Elle établit le cadre stratégique et fournit des orientations et des conseils pour les travaux des réseaux REDR et PEI-AGRI. Elle repère les questions émergentes et les grands problèmes sur lesquels les réseaux doivent se concentrer.



#### Représentants «gouvernementaux»

- 28 organismes payeurs
- 28 autorités de gestion

#### Représentants «civils + locaux»

- 28 groupes d'action locale LEADER
- 25 organisations non gouvernementales de l'UE
- 3 organisations des autorités locales/régionales

#### Représentants «Innovation»

- 28 services de conseil dans le domaine agricole
- 28 instituts de recherche agricole

#### Représentants des RRN

- 28 réseaux ruraux nationaux

Le **groupe de pilotage des réseaux ruraux**, plus petit, suit les activités des réseaux REDR et PEI-AGRI deux ou trois fois par an. Son rôle consiste, entre autres, à coordonner le travail thématique.



- 28 réseaux ruraux nationaux/autorités de gestion
- 4 autorités en charge de l'évaluation
- 12 organisations de l'UE
- 4 services de conseil dans le domaine agricole/instituts de recherche

# Unités de soutien du réseau

Les travaux du REDR sont facilités par deux unités de soutien: le Point de contact du REDR et le Helpdesk européen d'évaluation du développement rural.



Réseau européen de  
développement rural



## Le **Point de contact**

(PC) soutient le fonctionnement du REDR. Il coordonne le travail thématique et analytique, facilite la mise en réseau et l'échange, assure la communication sur les travaux et se fait l'écho des idées défendues par le réseau.

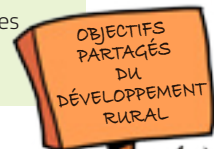
## Le **Helpdesk «Évaluation»**

aide les experts à améliorer les méthodes, les outils, les connaissances et la compréhension nécessaires à l'évaluation des PDR.



Les réseaux ruraux nationaux disposent également de leurs propres **unités de soutien du réseau** (USR).

- ✚ Pour connaître les coordonnées de contact, il vous suffit de cliquer sur la carte interactive se trouvant sur le site web du REDR.



# Mise en réseau et échange

Le point de contact et le helpdesk «Évaluation» organisent une série de réunions et d'événements rassemblant les acteurs du développement rural.

Les **réunions des RRN** permettent aux représentants des réseaux ruraux nationaux de se rencontrer pour discuter de leurs priorités, travaux, idées et préoccupations et d'avoir un échange à ce sujet. Ces réunions, au nombre de deux ou trois par an, permettent d'établir un réseau entre les États membres ainsi qu'entre les instances européennes et les instances nationales.

- + Voir les présentations et les rapports de réunion sur le site web du REDR.

Réseaux ruraux  
nationaux  
(RRN)

Autorités  
de gestion  
(AG)

Chercheurs

Organisations non  
gouvernementales (ONG)

Services  
consultatifs





Les **groupes de travail thématiques** permettent aux acteurs de se réunir pour acquérir une compréhension commune d'un thème choisi et développer des messages clés et exemples de bonne pratique autour de celui-ci. Les groupes se réunissent généralement trois ou quatre fois par an et leurs travaux alimentent les résultats du développement des connaissances.

- + Découvrir les thèmes actuels sur le site web du REDR.

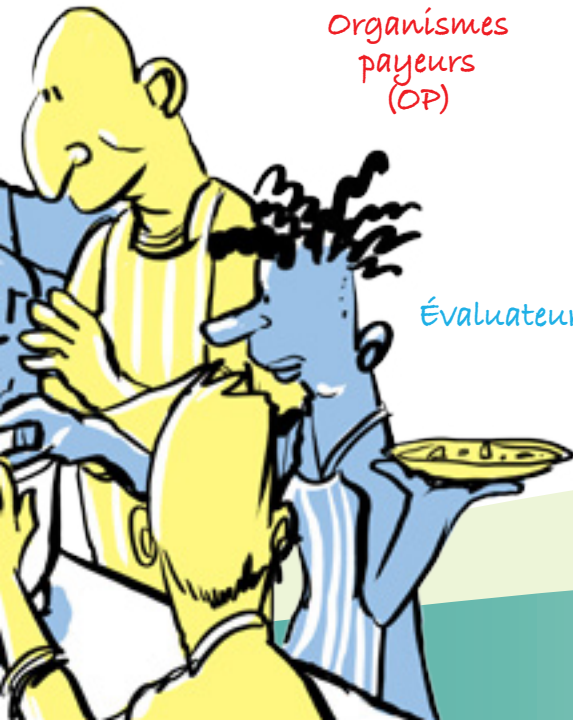
Les **séminaires du REDR** rassemblent tous les acteurs du réseau, en provenance de toute l'Europe, afin de discuter des dernières réflexions et des meilleures idées sur un sujet particulier du développement rural. Deux séminaires sont en général organisés par an avec le concours des réseaux ruraux nationaux, des autorités de gestion, des organismes payeurs, des groupes d'action locale, des organisations européennes et d'autres acteurs encore.

Groupes d'action locale (GAL)

Organismes payeurs (OP)

Évaluateurs

Les **ateliers** sont des événements de renforcement des capacités ciblant d'importants acteurs invités qui sont engagés dans la mise en œuvre ou l'évaluation des programmes de développement rural. Ils se concentrent sur l'amélioration des aspects techniques en s'appuyant sur les bonnes pratiques existantes.

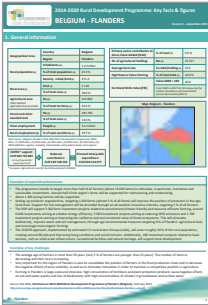


# Acquisition de connaissances sur les PDR

Le point de contact du REDR fournit une analyse détaillée de la politique, des programmes et des sujets importants du développement rural. Il présente ceux-ci sous des formes que des publics spécialisés et non spécialisés peuvent aisément assimiler.

Les **résumés des PDR** font ressortir des informations sélectionnées de chaque programme national et régional de développement rural, y compris les dépenses planifiées et les objectifs à l'horizon 2023.

+ Télécharger les résumés du site web du REDR.

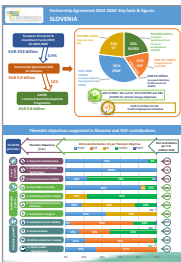


### 3. Planned expenditure per priority

The following table shows how the planned total public expenditure (comprising the EAFRD support and the national contribution) is allocated between rural development priorities. Priority 1 is considered to be cross-cutting and no separate financial allocation is shown as the expenditure is distributed across other focus areas.

Priority	Total public expenditure per priority (million EUR)	% of total public expenditure*
<b>P2 - Competitiveness</b>	371.9	12.8 %
<b>P3 - Food chain &amp; risk management</b>	272.9	9.4 %
<b>P4 - Ecosystems management</b>	983.1	33.7 %
<b>P5 - Resource efficiency &amp; climate</b>	430.6	14.8 %
<b>P6 - Social inclusion &amp; local development</b>	815.2	27.9 %

\* Figures do not add to 100 % because the budget for technical assistance is not included. The budget for technical assistance is available in Section 4.



Les **fiches d'information sur les accords de partenariat** reflètent la façon dont chaque État membre voit l'interaction entre les différentes politiques et les différents fonds de l'UE (en mettant l'accent en particulier sur le FEADER).

+ Télécharger les fiches du site web du REDR.

Les **bonnes pratiques** dans la mise en œuvre tant des projets que des programmes visent à la fois à encourager le transfert d'approches qui se sont révélées efficaces et à inspirer des idées encore meilleures.

- + Découvrir les bonnes pratiques sur le site web du REDR.



La **brochure «Projets FEADER»** donne vie à des exemples de bonne pratique.

Elle présente des études de cas portant sur une douzaine de projets financés par le FEADER sur un thème particulier dans le but d'informer et d'inspirer.

- + S'abonner en ligne et télécharger les précédentes éditions sur le site web du REDR.



La **revue rurale de l'UE** est la principale publication thématique du REDR. Deux éditions par an présentent les dernières connaissances et réflexions sur les principaux thèmes du développement rural.

- + S'abonner en ligne et télécharger les précédentes éditions sur le site web du REDR.



# L'évaluation est UTILE!

Les évaluations constituent non seulement une importante source d'information pour apprécier la performance des politiques, mais elles permettent en outre de rendre des comptes de manière transparente aux citoyens et aux divers acteurs. Le helpdesk «Évaluation» vise, par ses activités, à garantir une approche davantage axée sur les résultats pour faciliter la bonne gouvernance.

## Soutenir des méthodes et outils d'évaluation avancés



Le helpdesk publie, en collaboration avec des groupes de travail thématiques, des **lignes directrices d'évaluation pratique** qui ont pour but de fournir une assistance méthodologique aux autorités de gestion (AG) et aux évaluateurs.

➤ Télécharger les lignes directrices dans la section «Évaluation» du site web du REDR.

Les **documents de travail** aident à informer les acteurs – AG, réseaux ruraux nationaux (RRN) et groupes d'action locale (GAL) – sur des thèmes spécifiques liés à l'évaluation (par exemple, questions concernant l'évaluation soulevées par des États membres, sections consacrées à l'évaluation des rapports annuels de mise en œuvre et activités de renforcement des capacités).

➤ Télécharger les documents de travail dans la section «Évaluation» du site web du REDR.

Des **fiches d'information** sont produites sur une base ponctuelle. Ces fiches, qui portent sur des sujets liés à l'évaluation, sont compilées lors d'ateliers consacrés aux bonnes pratiques et d'activités de renforcement des capacités dans le but de soutenir le transfert de nouvelles connaissances à tous les acteurs de l'évaluation et d'encourager ainsi un meilleur dialogue sur d'importants sujets d'évaluation.

➤ Télécharger les fiches d'information dans la section «Évaluation» du site web du REDR.

## Orienter la mise en œuvre des plans d'évaluation (PE) des programmes de développement rural (PDR)

Des **synthèses d'évaluation** montrent l'état d'avancement de la mise en œuvre des PE et fournissent des conseils sur la façon d'améliorer la mise en œuvre et d'identifier les bonnes pratiques. Elles contribuent en outre à développer et mettre en œuvre le système commun de suivi et d'évaluation du développement rural.

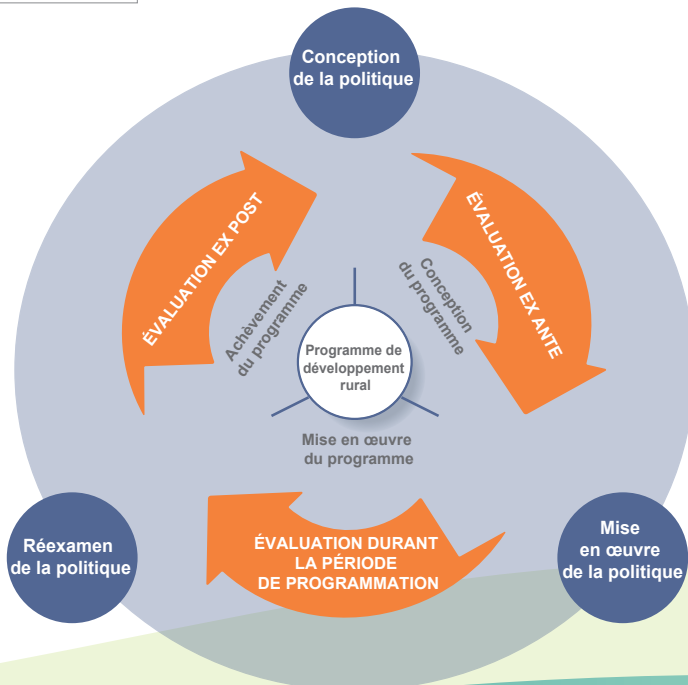
+ Télécharger les synthèses dans la section «Évaluation» du site web du REDR.



### Diffuser les connaissances acquises par l'évaluation au profit du développement rural de l'UE

La lettre d'information **«Rural Evaluation NEWS»** renseigne sur les dernières nouveautés dans la communauté de l'évaluation. Elle porte notamment sur les meilleures pratiques, les méthodes et les activités de renforcement des capacités dans les États membres.

+ Télécharger le dernier numéro de «Rural Evaluation NEWS» dans la section «Évaluation» du site web du REDR.



# Communication

Les outils de communication du REDR sont utilisés à la fois pour diffuser les dernières connaissances et informations concernant le réseau et pour encourager et favoriser le dialogue entre les acteurs.



Le **site web du REDR** est le guichet unique qui concentre toutes les informations que vous recherchez concernant le REDR. On y trouve une présentation générale de la politique, des actualités et des événements, le résultat du développement des connaissances, des outils, des contacts nationaux, des publications et bien d'autres informations.

+ Visiter le site <https://REDR.ec.europa.eu/>

«**Rural Connections**» est le magazine de mise en réseau du REDR. Publié deux fois par an, il comprend une section consacrée aux dernières nouveautés et aux actualités européennes, une deuxième section présentant les points de vue des acteurs du développement rural de toute l'Europe et une troisième section, thématique celle-là, qui contient des reportages et des interviews.

+ S'abonner en ligne et télécharger les précédents numéros sur le site web du REDR.



La circulaire électronique «**Newsletter ENRD**» vous fait

parvenir directement dans votre messagerie, une fois par mois, les dernières informations concernant le REDR et le développement rural.

+ S'abonner en ligne et lire les précédentes newsletters sur le site web du REDR.



La présence du REDR sur les **médias sociaux** permet de suivre les dernières actualités et les nouveautés de l'ensemble du REDR. Restez informé et contribuez aux échanges.

+ Trouver le réseau social adéquat.



Visitez la page **Facebook du REDR**



pour découvrir des exemples de pratiques de développement rural en provenance de toute l'UE et connaître les dernières actualités et tendances.

Suivez **@REDR\_CP** sur **Twitter**



pour recevoir les dernières informations et actualités concernant la politique de développement rural de l'UE et être informé des événements.

**YouTube**

Regardez les **vidéos** sur les projets de développement rural et les questions thématiques sur la chaîne **EURural YouTube**.

Adhérez au **groupe ENRD LinkedIn**

pour participer aux débats, échanges et discussions sur les questions liées à la politique de développement rural et à sa mise en œuvre.



# Restez informé et participez!



Le **réseau européen de développement rural (REDR)** est la structure qui réunit tous les acteurs désireux de parvenir à de meilleurs résultats concernant le développement rural dans l'UE.

Le réseau est un pôle de partage où s'échangent des informations sur la façon dont la politique, les programmes, les projets et autres initiatives de développement rural fonctionnent en pratique et sur la façon dont ils pourraient être améliorés et intensifiés.

Il n'existe aucune condition formelle à remplir pour adhérer au REDR. Dès lors, si les résultats et les produits du développement rural en Europe vous intéressent, nous n'avons qu'un seul conseil à vous donner: restez informé et participez!

<https://enrd.ec.europa.eu>

Vous trouverez plus d'informations à l'intérieur concernant:

- la politique et les programmes de développement rural de l'UE,
- la valeur ajoutée de la mise en réseau des communautés rurales,
- la gouvernance des réseaux ruraux de l'UE,
- les produits et activités des points de contact du REDR,
- le travail du helpdesk européen d'évaluation du développement rural.

Dernière mise à jour: février 2016.

© Union européenne, 2016  
Reproduction autorisée, moyennant mention de la source.

## Point de contact REDR

Rue de la Loi 38 (bte 4)  
1040 Bruxelles  
BELGIQUE  
Tél. +32 28013800  
[info@REDR.eu](mailto:info@REDR.eu)

## Helpdesk européen d'évaluation du développement rural

Boulevard Saint-Michel 77-79  
1040 Bruxelles  
BELGIQUE  
Tél. +32 27375130  
[info@ruralevaluation.eu](mailto:info@ruralevaluation.eu)

