



LV

Eiropas
Lauku attīstības tīkls

ELAT —

VIENOJOT EIROPAS LAUKUS

2014–2020

Kas ir
lauku tīklī?



<https://enrd.ec.europa.eu>

Finansē



ES lauku attīstība

Lauku attīstības konteksts

Lauku attīstībai un lauksaimniecībai ir visas iespējas sniegt ievērojamu ieguldījumu Eiropas Komisijas ekonomikas dienas kārtības prioritāro uzdevumu — darbvietu skaita un ieguldījumu palielināšanas — izpildē.



ES ir **25 miljoni lauksaimnieku**

Lauksaimniecības pārtikas nozare vien nodrošina **7 % nodarbinātības** un 3,5 % ES pievienotās vērtības



50 % ES teritorijas aizņem lauku apgabali

Lauksaimniecības pārtikas nozare ir **ceturrtā lielākā eksporta nozare** ES



Lauku reģionos strādā **20,6 %** (46,1 miljons) **ES nodarbināto**

ES lauku attīstības politika

Eiropas Savienības (ES) dalībvalstis ir centušās reaģēt uz lauku teritoriju problēmām un iespējām, kopējās lauksaimniecības politikas (KLP) ietvaros izstrādājot ES lauku attīstības politiku.

Kopējā lauksaimniecības politika (KLP)

Tiešie maksājumi un tirgus pasākumi

KLP pirmais pīlārs palielina lauksaimnieku ienākumus, un to pilnībā finansē Eiropas Lauksaimniecības garantiju fonds.

Lauku attīstība

KLP otrais pīlārs sniedz atbalstu lauku teritorijām, un to līdzfinansē Eiropas Lauksaimniecības fonds lauku attīstībai.

Lauku attīstības politikas mērķi

KLP vispārējā satvarā Eiropas lauku attīstības politika cenšas sasniegt šādus mērķus:

- veicināt lauksaimniecības konkurētspēju;
- nodrošināt dabas resursu ilgtspējīgu apsaimniekošanu un rīcību klimata politikas jomā;
- panākt lauku ekonomikas un kopienu līdzsvarotu teritoriālo attīstību, tostarp radot un saglabājot nodarbinātību.

Eiropas Lauksaimniecības fonds lauku attīstībai (ELFLA)

KLP darbības finansē ne vien valstis, bet arī ELFLA. ELFLA tēriņu mērķis ir panākt šādus rezultātus:



sniegts atbalsts **335 000 lauku saimniecību** pārstrukturēšanai vai **modernizācijai**



sniegts **uzņēmējdarbības attīstības** atbalsts **175 500 jauno lauksaimnieku**



par **17,7 %** ES lauksaimniecības zemju noslēgti apsaimniekošanas līgumi, kas sekmē **bioloģisko daudzveidību**



2,7 miljardi EUR ieguldīti **atjaunojamās enerģijas** ražošanā



18 miljoniem iedzīvotāju nodrošināta labāka piekļuve **lauku IKT pakalpojumiem**



radīts 117 500 ar lauksaimniecību nesaistītu **darbvieta**

Rezultatīvu tīklu veidošana

Lai LAP iznākumi būtu pēc iespējas labāki, Eiropā ir izveidoti lauku tīkli.

Valsts lauku tīkli (VLT) palīdz visiem lauku attīstības politikas īstenošanā iesaistītajiem partneriem ES dalībvalstīs — valstu varas iestādēm, ekonomiskajiem un sociālajiem partneriem un attiecīgajām pilsonisko sabiedrību pārstāvošajām struktūrām — apmainīties ar informāciju un mācīties citam no cita.

Šajā kontekstā, lai sekmētu transnacionālu un pārrobežu mācīšanos un informācijas apmaiņu, tika izveidots **Eiropas Lauku attīstības tīkls** (ELAT).

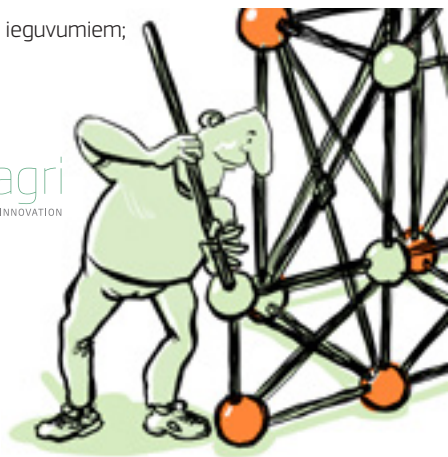
Konkrētāk, ELAT ir četri pamatmērķi:

- 1) palielināt ieinteresēto personu iesaisti lauku attīstībā;
- 2) uzlabot lauku attīstības programmu kvalitāti;
- 3) labāk informēt par lauku attīstības politikas sniegtajiem ieguvumiem;
- 4) atbalstīt lauku attīstības programmu novērtēšanu.

ELAT darbojas līdzās otram Eiropas lauku tīklam — **Eiropas inovācijas partnerībai “Lauksaimniecības ražīgums un ilgtspēja”** (EIP-AGRI). EIP-AGRI darbības mērķis ir sekmēt inovāciju un zināšanu nodošanu, lai radītu konkurētspējīgu un ilgtspējīgu lauksaimniecību un mežsaimniecību.



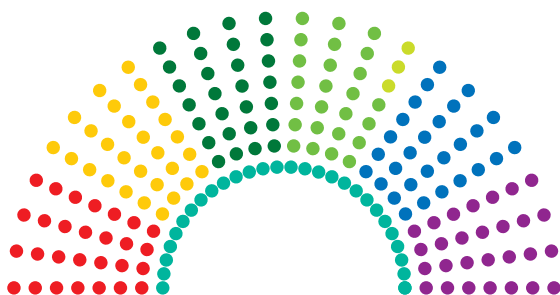
eip-agri
AGRICULTURE & INNOVATION



Tīklu pārvaldība

ELAT un *EIP-AGRI* tīklu darbu vada oficiālas pārvaldības struktūras, kas apvieno virkni lauku attīstībā ieinteresēto personu grupu.

Lauku tīklu asambleja tiekas reizi gadā, lai paredzētu stratēģiskas ELAT un *EIP-AGRI* darba ievirzes un sniegtu norādes un padomus par to darbu. Tā norāda uz jaunām problēmām un svarīgiem jautājumiem, kas tīkliem jārisina.



Valdību pārstāvji

- 28 maksājumu aģentūras
- 28 vadošās iestādes

Pilsoniskās un vietējās sabiedrības pārstāvji

- 28 *Leader* vietējās rīcības grupas
- 25 ES nevalstiskās organizācijas
- 3 reģionālo/vietējo varas iestāžu organizācijas

Inovācijas pārstāvji

- 28 lauksaimniecības konsultāciju pakalpojumu sniedzēji
- 28 lauksaimniecības zinātniskās pētniecības institūti

VLT pārstāvji

- 28 valsts lauku tīkli

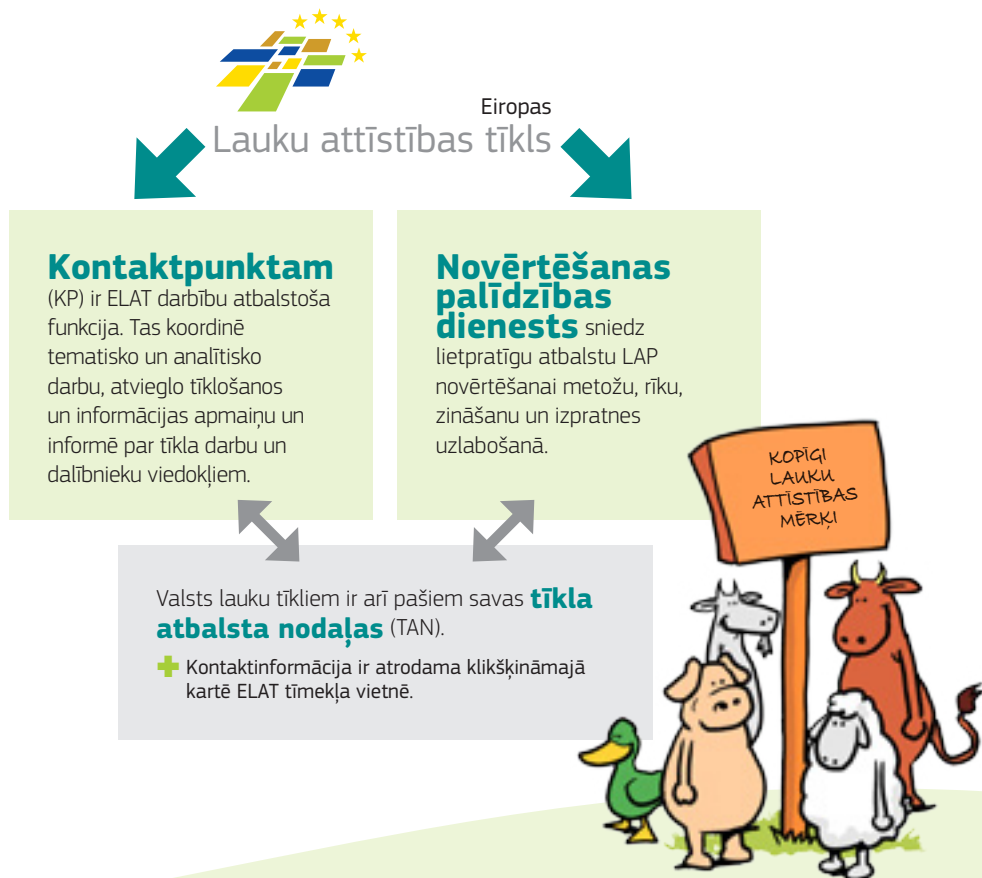
Mazākā **Lauku tīklu koordinācijas grupa** kontrolē ELAT un *EIP-AGRI* tīklu darbu divas vai trīs reizes gadā. Tās galvenais uzdevums ir nodrošināt labu tematiskā darba koordināciju.



- 28 valsts lauku tīkli / vadošās iestādes
- 4 par novērtēšanu atbildīgas iestādes
- 12 ES organizācijas
- 4 lauksaimniecības konsultāciju pakalpojumu sniedzēji / lauksaimniecības zinātniskās pētniecības institūti

Tīkla atbalsta nodaļas

ELAT darbu atvieglo divas atbalsta nodaļas: ELAT kontaktpunkts un Eiropas lauku attīstības novērtēšanas palīdzības dienests.



Tīklošanās un informācijas apmaiņa

Kontaktpunkts un Novērtēšanas palīdzības dienests organizē virkni sanāksmju un pasākumu, kas sapulcina lauku attīstībā ieinteresētās personas.

VLT sanāksmēs

valsts lauku tīklu pārstāvji sapulcējas, lai apspriestu savas prioritātes, darbu, idejas un bažas un apmainītos ar informāciju šajos jautājumos. Šīs sanāksmes notiek 2–3 reizes gadā, dodot iespēju nodibināt sakarus starp dalībvalstīm, kā arī starp Eiropas un valsts līmeņa dalībniekiem.

- + Skatiet prezentācijas un sanāksmju protokolus ELAT tīmekļa vietnē.

Valsts lauku tīklī (VLT)

Vadošās iestādes (VI)

Pētnieki

Nevalstiskās organizācijas (NVO)

Konsultāciju pakalpojumu sniedzēji



Tematiskās darba grupas

sapulcina ieinteresētās personas, lai tās apspriestu kopējo izpratni, galvenos vēstījumus un labas prakses paraugus par kādu izvēlētu tematu. Šīs grupas parasti tiekas 3–4 reizes gadā un sniedz ieguldījumu zināšanu pilnveides produktos.

- + Pašlaik apspriestās tēmas skatiet ELAT tīmekļa vietnē.

ELAT semināros piedalās visu veidu ieinteresētās personas no visas Eiropas, lai apspriestu jaunākos viedokļus un vislabākās idejas par konkrētu lauku attīstības tematu. Ik gadu tiek rīkoti aptuveni divi šādi semināri, kuros piedalās valsts lauku tīkli, vadošās iestādes, maksājumu aģentūras, vietējās rīcības grupas, Eiropas organizācijas un citi.

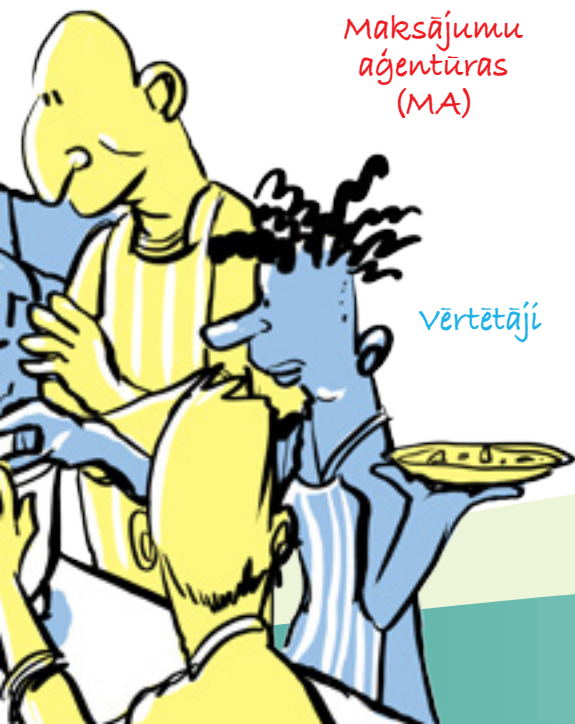
Vietējās rīcības grupas (VRG)

Maksājumu aģentūras (MA)

vērtētāji

Darba semināri

ir kapacitātes celšanas pasākumi, kuros ir aicinātas piedalīties svarīgākās ieinteresētās personas, kas iesaistītas lauku attīstības programmu īstenošanā vai novērtēšanā. To galvenais mērķis ir uzlabot tehnisko sniegumu, pamatojoties uz pieejamo labo praksi.

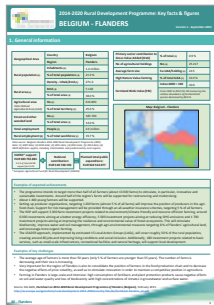


Zināšanu par LAP pilnveide

ELAT kontaktpunkts detalizēti analizē politiku, programmas un svarīgus lauku attīstības tematus. Tas šīs analīzes izklāsta viegli saprotamā veidā gan lietpratējiem, gan plašai sabiedrībai.

LAP kopsavilkumos ir izcelts izvēlētais katras valsts un reģionālās lauku attīstības programmas saturs, tostarp plānotie izdevumi un 2023. gada mērķi.

+ Lejupielādējiet tos no ELAT tīmekļa vietnes.

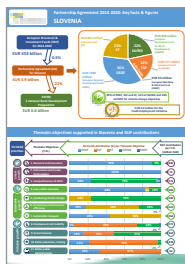


3. Planned expenditure per priority

The following table shows how the planned total public expenditure (comprising the EAFRD support and the national contribution) is allocated between rural development priorities. Priority 1 is considered to be cross-cutting and no separate financial allocation is shown as the expenditure is distributed across other focus areas.

Priority	Total public expenditure per priority (million EUR)	% of total public expenditure*	
P1 - Knowledge transfer & innovation	P2 - Competitiveness	371.9	12.8 %
	P3 - Food chain & risk management	272.9	9.4 %
	P4 - Ecosystems management	983.1	33.7 %
	P5 - Resource efficiency & climate	430.6	14.8 %
P6 - Social inclusion & local development	815.2	27.9 %	

* Figures do not add to 100 % because the budget for technical assistance is not included. The budget for technical assistance is available in Section 4.



Partnerības līgumu faktu lapas atspoguļo katras dalībvalsts priekšstatu par dažādu ES politikas virzienu un fondu mijiedarbību (īpašu uzmanību pievēršot ELFLA).

+ Lejupielādējiet tās no ELAT tīmekļa vietnes.

Kā projektu, tā programmu īstenošanas **labās prakses** mērķis ir gan sekmēt to pieeju tālāk nodošanu, kuru efektivitāte ir jau pierādījusies, gan iedvesmot uz vēl labākām idejām.

+ Labas prakses piemērus skatiet ELAT tīmekļa vietnē.



ELFLA projektu brošūra

parādīts, kā labas prakses piemēri darbojas dzīvē. Lai informētu un iedvesmotu, tajā iepazīstināts ar gadījumu pētījumiem par aptuveni duci projektu, ko finansējis ELFLA un kas īstenoti par konkrētu tēmu.

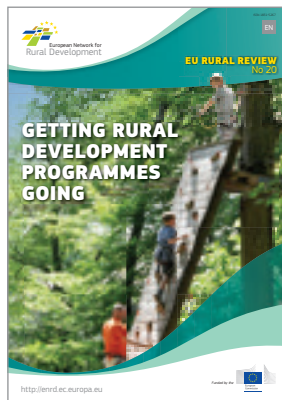
+ Abonējiet to internetā un lejupielādējiet tās iepriekšējos izdevumus ELAT tīmekļa vietnē.



“EU Rural Review” / “ES Lauku Apskats”

ir ELAT galvenā tematiskā publikācija. Tā iznāk divreiz gadā, un tajā izklāstītas jaunākās zināšanas un viedokļi par galvenajiem lauku attīstības tematiem.

+ Abonējiet to internetā un lejupielādējiet tās iepriekšējos izdevumus ELAT tīmekļa vietnē.



Novērtēšana

Novērtējumi ir ne vien svarīgs informācijas avots, kas ļauj spriest par politikas virzienu rezultātiem, bet arī pamats pārskatatbildībai un pārredzamībai, kas nodrošināma iedzīvotāju un ieinteresēto personu interesēs. Novērtēšanas palīdzības dienesta mērķis ir ar savu darbu panākt vairāk uz rezultātiem vērstu pieeju, kas sekmētu labu pārvaldību.

Atbalsts modernām novērtēšanas metodēm un rīkiem



Palīdzības dienests sadarbīgās tematiskās darba grupās izstrādā **praktiskas novērtēšanas pamatnostādnes**. Šo pamatnostādņu mērķis ir sniegt metodoloģisku palīdzību vadošajām iestādēm (VI) un vērtētājiem.

✚ Lejupielādējiet pamatnostādnes no ELAT tīmekļa vietnes sadaļas “Evaluation” (“Novērtēšana”).

Darba dokumenti palīdz informēt ieinteresētās personas — VI, valsts lauku tīklus (VLT) un vietējās rīcības grupas (VRG) — par konkrētiem ar novērtēšanu saistītiem tematiem (piemēram, par dalībvalstu uzdotiem jautājumiem attiecībā uz

novērtēšanu, par ikgadējā īstenošanas ziņojuma sadaļām, kas attiecas uz novērtēšanu, un par spēju veidošanas pasākumiem).

✚ Lejupielādējiet darba dokumentus no ELAT tīmekļa vietnes sadaļas “Evaluation” (“Novērtēšana”).

Faktu lapas sagatavo īpašos gadījumos, un tās attiecas uz tematiem, kas saistīti ar novērtēšanu un par ko informācija apkopota labas prakses darbsemināros un spēju veidošanas pasākumos; to mērķis ir sekmēt jaunu zināšanu nodošanu tālāk visām novērtēšanā ieinteresētajām personām, lai uzlabotu dialogu par svarīgiem novērtēšanas tematiem.

✚ Lejupielādējiet faktu lapas no ELAT tīmekļa vietnes sadaļas “Evaluation” (“Novērtēšana”).

Lauku attīstības programmu (LAP) novērtēšanas plānu (NP) izpildes ievirze

Novērtējumu kopsavilkumos izklāstīts, kādi panākumi gūti NP izpildē, un sniegti padomi par to, kā uzlabot izpildi, kā arī minēti labas prakses piemēri. Tādējādi tie papildus sekmē lauku attīstības kopējās uzraudzības un novērtēšanas sistēmas attīstību un īstenošanu.

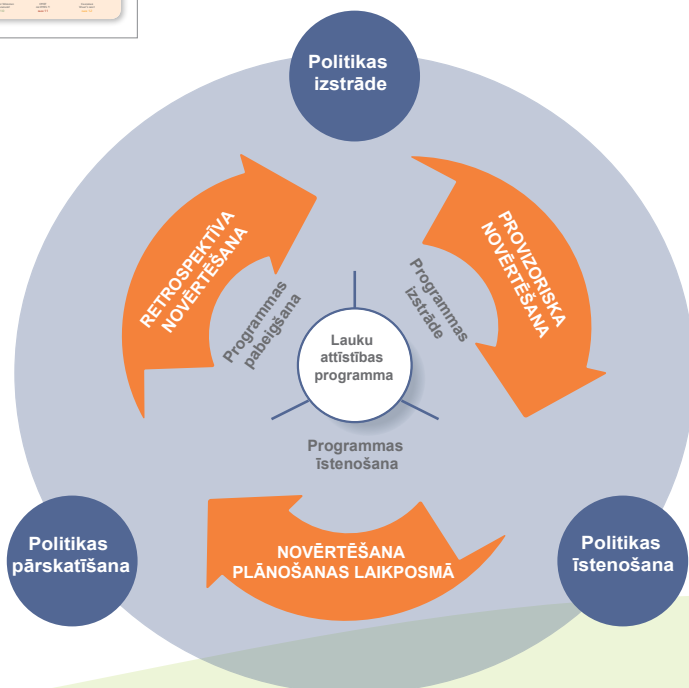
+ Lejupielādējiet kopsavilkumus no ELAT tīmekļa vietnes sadaļas “Evaluation” (“Novērtēšana”).



Zināšanu par ES lauku attīstības novērtēšanu izplatīšana

Biļetenā **“Rural Evaluation NEWS”**, kas stāsta par lauku novērtēšanas jaunumiem, ziņots par jaunākajiem notikumiem novērtēšanas kopienā, tostarp par paraugpraksi, metodēm un spēju veidošanas pasākumiem dalībvalstīs.

+ Lejupielādējiet “Rural Evaluation NEWS” jaunāko izdevumu no ELAT tīmekļa vietnes sadaļas “Evaluation” (“Novērtēšana”).



ELAT **sociālo plašsaziņas līdzekļu** kanāli sniedz dažādās iespējas sekot līdzi ELAT tīkla jaunākajām ziņām un notikumiem. Sekojiet līdzi jaunumiem un iesaistieties viedokļu apmaiņā.

+ Atrodiet sev piemērotāko kanālu.

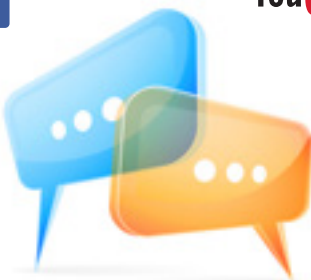


Apmeklējiet ELAT (ENRD) **Facebook** lapu, kur atradīsiet lauku attīstības prakses piemērus no visas ES, kā arī jaunākās ziņas un tendences.



YouTube

Skatieties video par lauku attīstības projektiem un tematiskiem problēmjautājumiem **YouTube** kanālā **EURural**.



Sekoiet @ENRD_CP vietnē **Twitter**

un lasiet jaunumus par ES lauku attīstības politiku, ziņas un informāciju par pasākumiem.



Pievienojieties ELAT LinkedIn grupai un iesaistieties debatēs, apmainieties ar informāciju un diskutējiet par lauku attīstības politiku un tās īstenošanas problēmjautājumiem.



Sekojiēt līdzī informācijai un iesaistīeties!



Eiropas Lauku attīstības tīkls (ELAT) ir struktūra, kas apvieno visas ieinteresētās personas, kuras cenšas uzlabot lauku attīstības rezultātus ES.

Tīkls ir centrālais mezgls, kurā var dalīties informācijā par to, kā lauku attīstības politika, programmas, projekti un citas iniciatīvas darbojas praksē un kā tos var uzlabot, lai gūtu labākus rezultātus.

Lai pievienotos ELAT, nav jāķūst par oficiālu dalībnieku, tāpēc, ja esat ieinteresēts lauku attīstības rezultātos Eiropā, aicinām sekot līdzī informācijai un iesaistīties!

<https://enrd.ec.europa.eu>

Tīmekļa vietnē pieejama plašāka informācija par:

- ES lauku attīstības politiku un programām;
- lauku tīklu pievienoto vērtību;
- ES lauku tīklu pārvaldību;
- ELAT kontaktpunkta nodevumiem un darbībām;
- Eiropas lauku attīstības novērtēšanas palīdzības dienesta darbu.

Pēdējoreiz atjaunināts 2016. gada februārī.

© Eiropas Savienība, 2016. gads
Reproducēšana ir atļauta, ja tiek norādīts avots.

ELAT kontaktpunkts

Rue de la Loi / Wetstraat, 38 (bte 4)
1040 Bruxelles/Brussel
BELGIQUE/BELGIÉ
Tāl. +32 28013800
info@enrd.eu

Eiropas lauku attīstības novērtēšanas palīdzības dienests

Boulevard Saint Michel / Sint Michielslaan 77-79
1040 Bruxelles/Brussel
BELGIQUE/BELGIÉ
Tāl. +32 27375130
info@ruralevaluation.eu

