



SV

Det europeiska nätverket för  
landsbygdsutveckling

# ENRD

ATT SAMMANLÄNKA EUROPAS  
LANDSBYGD

2014–2020

vad är  
landsbygdsnätverk?



<https://enrd.ec.europa.eu>

Finansieras av



# EU:s landsbygdsutveckling

## Landsbygdsutveckling

Landsbygdsutveckling och jordbruk har goda förutsättningar att på ett avgörande sätt bidra till att öka sysselsättningen och investeringarna, vilket är en central prioritering på Europeiska kommissionens ekonomiska dagordning.



Det finns

**25 miljoner**  
jordbrukare i EU

Jordbrukets livsmedelsindustri

står för **7 %** av  
**sysselsättningen** och  
3,5 % av det europeiska mervärdet



**50 %** av EU:s  
**territorium** består  
av landsbygd

Jordbrukets livsmedelsindustri är  
den **fjärde största**  
**exportsektorn** i EU



Landsbygdsregionerna står för **20,6%** (46,1 miljoner) av  
**EU:s arbetstillfällen**

## EU:s landsbygdsutvecklingspolitik

Europeiska unionens medlemsstater har försökt att möta de utmaningar och tillvarata de möjligheter som finns på landsbygden genom att utveckla EU:s landsbygdsutvecklingspolitik som en del av den gemensamma jordbrukspolitiken.

### Den gemensamma jordbrukspolitiken

#### Direktstöd och marknadsåtgärder

Den första pelaren i den gemensamma jordbrukspolitiken stöder jordbrukarnas inkomster. Den finansieras helt av Europeiska garantifonden för jordbruket.

#### Landsbygdsutveckling

Den andra pelaren i den gemensamma jordbrukspolitiken stöder landsbygdsområden. Den medfinansieras av Europeiska jordbruksfonden för landsbygdsutveckling.

## Mål för landsbygdsutvecklingspolitiken

Inom den gemensamma jordbrukspolitiken övergripande ram är syftet med EU:s landsbygdsutvecklingspolitik att uppfylla följande mål:

- Främja jordbrukets konkurrenskraft.
- Säkerställa hållbar förvaltning av naturresurser och klimatåtgärder.
- Uppnå en territoriellt balanserad utveckling av ekonomier och samhällen på landsbygden, inbegripet skapande och upprätthållande av sysselsättning.

## Europeiska jordbruksfonden för landsbygdsutveckling (Ejflu)

Politiken stöds av Ejflu tillsammans med nationell finansiering. Ejflus utgifter förväntas leda till följande resultat:



**335 000 jordbruksföretag** får stöd för omstrukturering eller **modernisering**



**175 500 unga jordbrukare** får stöd för **affärsutveckling**



**17,7 %** av EU:s jordbruksmark omfattas av åtaganden som stöder **biologisk mångfald**



**2,7 miljarder euro** investeras i produktion av **förnybar energi**



**18 miljoner medborgare** drar nytta av bättre tillgång till **IKT-tjänster på landsbygden**



**117 500 arbetstillfällen skapas** utanför jordbruket

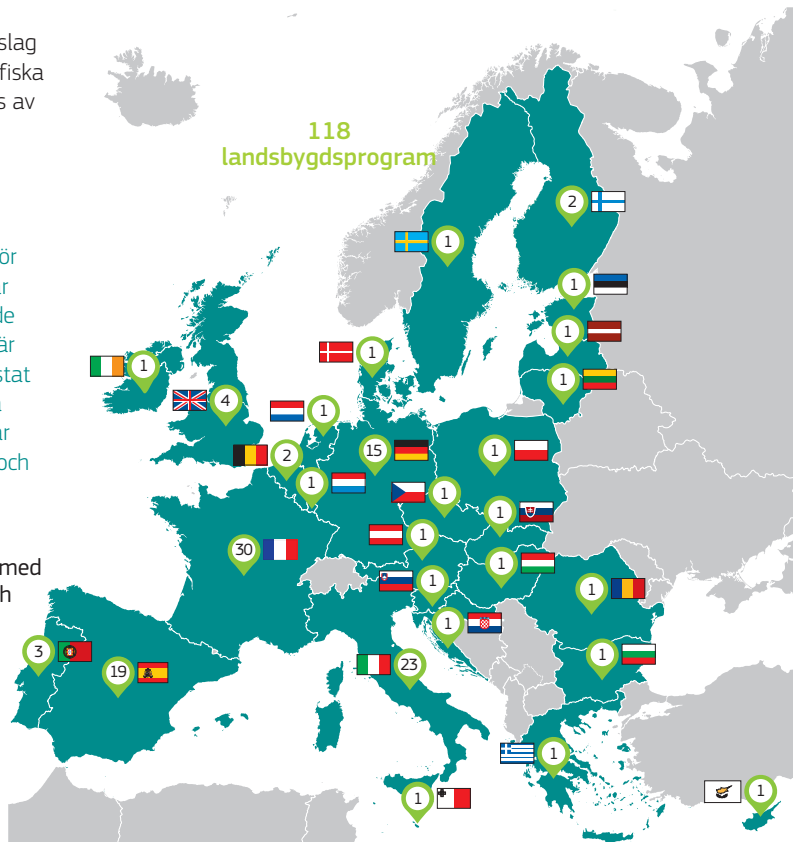
# Landsbygdsprogram

Det finns 118 landsbygdsprogram i EU för att genomföra EU:s landsbygdsutvecklingspolitik.

I landsbygdsprogrammen fastställs prioriterade åtgärder och budgetanslag för de specifika geografiska områden som omfattas av programmen.

” En av de starka sidorna i vårt koncept för landsbygdsutveckling är att vi har grundläggande prioriteringar, men det är upp till varje medlemsstat eller region att utforma ett program som passar just deras utmaningar och möjligheter. ”

Phil Hogan, kommissionsledamot med ansvar för jordbruk och landsbygdsutveckling



# Nätverk för att uppnå resultat

## För att landsbygdsprogrammen ska uppnå bästa möjliga resultat har landsbygdsnätverk upprättats i hela Europa.

De nationella landsbygdsnätverken stöder utbyte och lärande bland alla partner som deltar i genomförandet av landsbygdsutvecklingspolitiken i EU:s medlemsstater: offentliga myndigheter, näringslivets och arbetsmarknadens organisationer och berörda organ som företräder det civila samhället.

I detta sammanhang har det **europiska nätverket för landsbygdsutveckling** (även kallat *det europeiska landsbygdsnätverket* och *ENRD*) inrättats för att stödja transnationellt och gränsöverskridande lärande och utbyte.

Nätverket har fyra huvudmål:

- 1) Att öka intressenternas delaktighet i landsbygdsutvecklingen.
- 2) Att förbättra landsbygdsprogrammets kvalitet.
- 3) Att informera om fördelarna med landsbygdsutvecklingspolitiken på ett bättre sätt.
- 4) Att stödja utvärderingen av landsbygdsprogrammen.

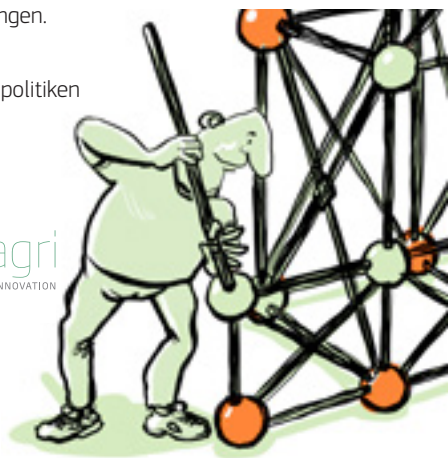
Nätverket  
samarbetar med  
ett annat europeiskt  
landsbygdsnätverk,  
nämligen det

**europiska  
innovationspartnerskapet för  
produktivitet och hållbarhet  
inom jordbruket** (*det europeiska  
innovationspartnerskapet för jordbruket*).

Partnerskapet arbetar för att främja innovation och kunskapsöverföring för att stödja ett konkurrenskraftigt och hållbart jord- och skogsbruk.



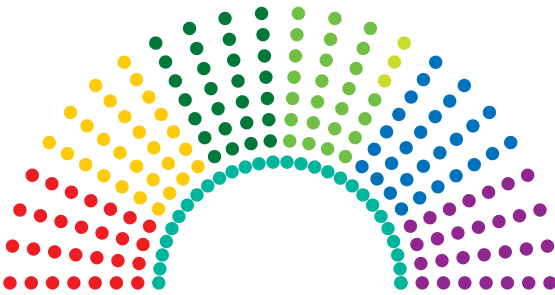
eip-agri  
AGRICULTURE & INNOVATION



# Nätverksstyrning

Arbetet inom det europeiska landsbygdsnätverket och det europeiska innovationspartnerskapet för jordbruket vägleds av formella styrningsstrukturer som sammanför en rad intressentgrupper inom landsbygdsutveckling.

**Församlingen för landsbygdsnätverk** sammanträder årligen för att ge en strategisk inriktning, vägledning och råd när det gäller arbetet inom det europeiska landsbygdsnätverket och det europeiska innovationspartnerskapet för jordbruket. Församlingen uppmärksammar aktuella frågor och viktiga ämnen som nätverken bör arbeta med.



**Företrädare för regeringar**

- 28 utbetalande organ
- 28 förvaltningsmyndigheter

**Företrädare för det civila samhället + företrädare på lokal nivå**

- 28 lokala aktionsgrupper inom Leader
- 25 icke-statliga organisationer på EU-nivå
- 3 organisationer som företräder regionala/lokala myndigheter

**Innovationsföreträdare**

- 28 rådgivningstjänster inom jordbruket
- 28 forskningsinstitut inom jordbruket

**Företrädare för nationella landsbygdsnätverk**

- 28 nationella landsbygdsnätverk

**Landsbygdsnätverkens styrgrupp** är något mindre och följer upp arbetet inom det europeiska landsbygdsnätverket och nätverket för det europeiska innovationspartnerskapet för jordbruket två till tre gånger per år. Dess roll är framför allt att se till att det tematiska arbetet samordnas väl.



- 28 nationella landsbygdsnätverk/förvaltningsmyndigheter
- 4 myndigheter med ansvar för utvärdering
- 12 EU-organisationer
- 4 rådgivningstjänster/forskningsinstitut inom jordbruket

# Nätverkets stödenheter

Arbetet inom det europeiska landsbygdsnätverket underlättas av två stödenheter: kontaktpunkten för det europeiska landsbygdsnätverket och den europeiska helpdesken för utvärdering av landsbygdsutveckling.



Det europeiska nätverket för  
Det europeiska nätverket för



## Kontaktpunkten

hjälper det europeiska landsbygdsnätverket att fungera väl. Den samordnar det tematiska och analytiska arbetet, underlättar nätverkssamarbete och utbyte, och förmedlar nätverkets arbete och synpunkter.

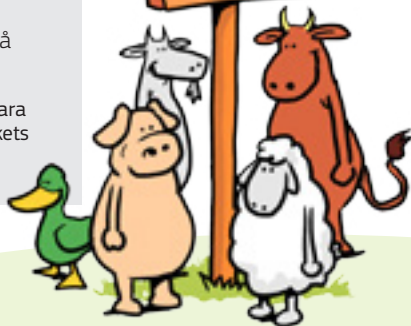
## Helpdesken för utvärdering

tillhandahåller specialiserat stöd för att förbättra metoderna, verktygen, kunskapen och förståelsen för utvärderingen av landsbygdsprogrammen.



De nationella landsbygdsnätverken har också sina egna **stödenheter**

- + Du kan hitta kontaktuppgifter via den klickbara kartan på det europeiska landsbygdsnätverkets webbplats.



# Nätverkssamarbete och utbyte

Kontaktpunkten och helpdesken för utvärdering anordnar en mängd möten och evenemang för att sammanföra olika intressenter inom landsbygdsutveckling.

## Nationella nätverksträffar

samlar företrädare från de nationella landsbygdsnätverken för att diskutera och utbyta erfarenheter om sina prioriteringar, tankar och angelägenheter och sitt arbete. Nätverksträffarna äger rum två till tre gånger per år och ger möjlighet till nätverkssamarbete såväl mellan medlemsstaterna som mellan EU-nivå och nationell nivå.

- + Du kan hitta presentationerna och mötesrapporterna på det europeiska landsbygdsnätverkets webbplats.

Forskare

Icke-statliga  
organisationer

Rådgivningstjänster

Nationella  
landsbygdsnätverk

Förvaltningsmyndigheter





## Tematiska

**arbetsgrupper** samlar intressenter för att diskutera en samsyn, viktiga budskap och exempel på god praxis inom ett visst ämne. Grupperna träffas vanligen tre till fyra gånger per år och bidrar till kunskapsutvecklingen.

- + Du kan ta del av de aktuella ämnena på det europeiska landsbygdsnätverkets webbplats.

Lokala  
aktionsgrupper

utbetalande  
organ

utvärderare

## Det europeiska landsbygdsnät- verkets

**seminarier** samlar en mängd olika intressenter från hela Europa för att diskutera de senaste rönen och de bästa idéerna om ett visst ämne som rör landsbygdsutveckling. Cirka två sådana seminarier anordnas varje år med deltagare från bland annat nationella landsbygdsnätverk, förvaltningsmyndigheter, utbetalande organ, lokala aktionsgrupper och europeiska organisationer.

## Workshoppar

är kapacitetsbyggande verksamhet och riktar sig till inbjudna huvudintressenter som arbetar med genomförandet eller utvärderingen av landsbygdsprogrammen. De syftar till att förbättra de tekniska resultaten på grundval av befintlig god praxis.

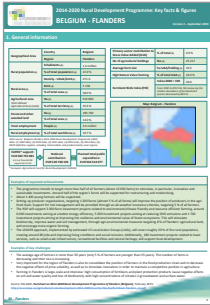
# Kunskapsutveckling inom ramen för landsbygdsprogrammen

Kontaktpunkten för det europeiska landsbygdsnätverket tillhandahåller en detaljerad analys av politik, program och viktiga ämnen som rör landsbygdsutveckling. Analyserna presenteras i ett lättillgängligt format som vänder sig till både experter och lekmän.

## Sammanfattningar av landsbygdsprogrammen

presenterar utvalda delar av varje nationellt och regionalt landsbygdsprogram, bland annat planerade utgifter och mål för 2023.

+ Du kan ladda ned sammanfattningarna från det europeiska landsbygdsnätverkets webbplats.

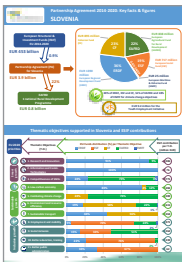


### 3. Planned expenditure per priority

The following table shows how the planned total public expenditure (comprising the EAFRD support and the national contribution) is allocated between rural development priorities. Priority 1 is considered to be cross-cutting and no separate financial allocation is shown as the expenditure is distributed across other focus areas.

Priority	Total public expenditure per priority (million EUR)	% of total public expenditure*	
P1 - Knowledge transfer & innovation	P2 - Competitiveness	371.9	12.8 %
	P3 - Food chain & risk management	272.9	9.4 %
	P4 - Ecosystems management	983.1	33.7 %
	P5 - Resource efficiency & climate	430.6	14.8 %
	P6 - Social inclusion & local development	815.2	27.9 %

\* Figures do not add to 100 % because the budget for technical assistance is not included. The budget for technical assistance is available in Section 4.



**Faktablad om partnerskapsavtalen** beskriver hur varje medlemsstat ser på samspelet mellan EU:s olika politikområden och fonder (med särskild inriktning på Ejfluk).

+ Du kan ladda ned faktabladerna från det europeiska landsbygdsnätverkets webbplats.

**God praxis** när det gäller genomförandet av projekten och programmen syftar både till att uppmuntra överföring av tillvägagångssätt som har visat sig fungera och till att inspirera till ännu bättre idéer.

- + Du kan hitta exempel på god praxis på det europeiska landsbygdsnätverkets webbplats.



## Broschyn om Ejflu-projekt

ger konkreta exempel på god praxis. Den innehåller fallstudier från ett dussintal projekt som finansierats av Ejflu om ett visst ämne för att ge information och inspiration.

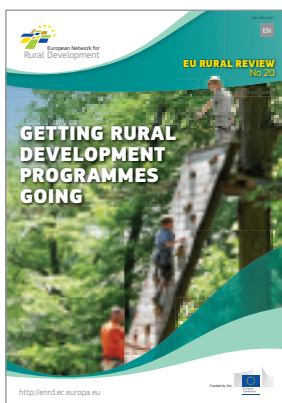
- + Du kan prenumerera online och ladda ned tidigare nummer från det europeiska landsbygdsnätverkets webbplats.



## EU Rural Review

är det europeiska landsbygdsnätverkets främsta tematiska publikation. Den kommer ut två gånger per år och tar upp den senaste kunskapen och de senaste rönen i viktiga landsbygdsutvecklingsfrågor.

- + Du kan prenumerera online och ladda ned tidigare nummer från det europeiska landsbygdsnätverkets webbplats.



# Utvärdering FUNGERAR!

Utvärderingar fungerar inte bara som en viktig informationskälla för att bedöma de politiska åtgärdernas resultat utan också som en grund för ansvarsskyldighet och insyn för medborgare och intressenter. Syftet med helpdesken för utvärdering är att säkerställa en mer resultatinkriktad strategi inom verksamheten för att underlätta god samhällsstyrning.

## Stödja avancerade utvärderingsmetoder och utvärderingsverktyg



### Praktiska riktlinjer för utvärdering

utarbetas av helpdesken i tematiska samarbetsgrupper. Syftet med riktlinjerna är att ge förvaltningsmyndigheterna och utvärderarna metodiskt stöd.

+ Du kan ladda ned riktlinjerna från avsnittet om utvärdering på det europeiska landsbygdsnätverkets webbplats.

### Arbetsdokument

ger information till intressenterna – förvaltningsmyndigheter, nationella landsbygdsnätverk och lokala aktionsgrupper – om särskilda ämnen som rör utvärdering (t.ex. frågor som medlemsstaterna ställt om utvärdering, avsnitt om

utvärdering i årliga genomföranderapporter, och kapacitetsbyggande verksamhet).

+ Du kan ladda ned arbetsdokumenten från avsnittet om utvärdering på det europeiska landsbygdsnätverkets webbplats.

### Faktablad

utarbetas på ad hoc-basis och ägnas åt olika utvärderingsfrågor som framkommit genom workshoppar om god praxis och kapacitetsbyggande verksamhet för att stödja överföringen av ny kunskap till alla utvärderingsintressenter. Målet är att uppmuntra till mer dialog om viktiga utvärderingsfrågor.

+ Du kan ladda ned faktabladen från avsnittet om utvärdering på det europeiska landsbygdsnätverkets webbplats.

## Leda genomförandet av landsbygdsprogrammets utvärderingsplaner

**Utvärderingssammanfattningar** visar de framsteg som gjorts i genomförandet av utvärderingsplanerna och ger råd om hur man kan förbättra genomförandet och fastställa god praxis. De bidrar ytterligare till utvecklingen och genomförandet av det gemensamma övervaknings- och utvärderingssystemet för landsbygdsutveckling.

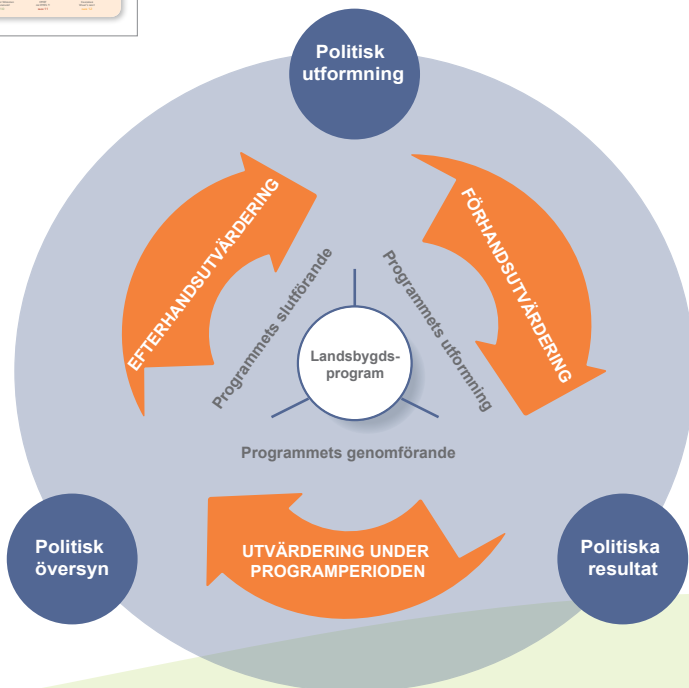
- + Du kan ladda ned sammanfattningarna från avsnittet om utvärdering på det europeiska landsbygdsnätverkets webbplats.



## Sprida kunskap om utvärderingar för EU:s landsbygdsutveckling

**Rural Evaluation NEWS** presenterar den senaste utvecklingen inom utvärderingsområdet, bland annat bästa praxis, metoder och kapacitetsbyggande verksamhet i medlemsstaterna.

- + Du kan ladda ned det senaste numret av Rural Evaluation NEWS från avsnittet om utvärderingar på det europeiska landsbygdsnätverkets webbplats.



# Kommunikation

Det europeiska landsbygdsnätverkets kommunikationsverktyg används både för att sprida den senaste kunskapen och information om nätverket och för att uppmuntra och möjliggöra en dialog mellan intressenterna.

## Det europeiska landsbygdsnätverkets webbplats

samlar allt du behöver veta om nätverket på ett och samma ställe. Den innehåller en översikt över politiken, nyheter och evenemang, resultat av kunskapsutveckling, verktyg, nationella kontaktuppgifter, publikationer och mycket annat.

+ Besök <https://enrd.ec.europa.eu>

## Det europeiska landsbygdsnätverkets elektroniska nyhetsbrev

ger dig en gång i månaden de senaste nyheterna om nätverket och landsbygdsutveckling direkt i din inkorg.

+ Du kan prenumerera online och läsa tidigare nyhetsbrev på det europeiska landsbygdsnätverkets webbplats.

**Rural Connections** är det europeiska landsbygdsnätverkets tidning för nätverkssamarbete. Tidningen kommer ut två gånger om året och innehåller de senaste europeiska nyheterna och uppdateringarna, synpunkter från intressenter inom landsbygdsutveckling från hela Europa och ett tematiskt avsnitt med rapporter och intervjuer.

+ Du kan prenumerera online och ladda ned tidigare nummer från det europeiska landsbygdsnätverkets webbplats.



Det europeiska landsbygdsnätverkets **sociala mediekkanaler** gör att du kan följa de senaste nyheterna och framstegen i hela nätverket. Håll dig uppdaterad och delta i diskussionerna.

+ Hitta den kanal som passar dig.

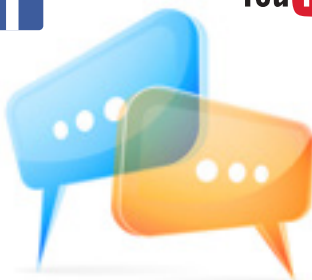


Besök det europeiska landsbygdsnätverkets **Facebooksida** om du vill få exempel på åtgärder inom landsbygdsutveckling från hela EU. Där hittar du också de senaste nyheterna och trenderna.



**You**Tube

**Titta på videoklipp** om landsbygdsutvecklingsprojekt och tematiska frågor på vår **YouTube**-kanal **EURural**.



Följ **@ENRD\_CP** på **Twitter** om du vill få uppdateringar om EU:s landsbygdsutvecklingspolitik, nyheter och evenemang.



**Gå med i det europeiska landsbygdsnätverkets LinkedIn-grupp** om du vill följa med i debatter, informationsutbyten och diskussioner om frågor som rör landsbygdsutvecklingspolitiken och dess genomförande.

# Håll dig informerad – och engagera dig!



Det **europiska nätverket för landsbygdsutveckling** är en struktur som sammanför alla intressenter som vill förbättra landsbygdsutvecklingen inom EU.

Nätverket fungerar som en knutpunkt för utbyte av information om hur politiken, programmen, projekten och andra initiativ för landsbygdsutveckling fungerar i praktiken och hur de kan förbättras och bli effektivare.

Det finns inget formellt krav på medlemskap för att delta i nätverket. Om du är intresserad av landsbygdsutveckling i Europa är du välkommen att hålla dig informerad och att engagera dig!

<https://enrd.ec.europa.eu>

I broschyren hittar du mer information om

- EU:s politik och program för landsbygdsutveckling,
- mervärdet av landsbygdsnätverk,
- EU:s styrning av landsbygdsnätverk,
- resultaten och verksamheten vid kontaktpunkten för det europeiska landsbygdsnätverket,
- arbetet inom den europeiska helpdesken för utvärdering av landsbygdsutveckling.

Senast uppdaterad: februari 2016.

© Europeiska unionen, 2016.

Kopiering tillåten med angivande av källan.

## ENRD Contact Point

Rue de la Loi/Wetstraat, 38 (bte 4)  
1040 Bruxelles/Brussel  
BELGIQUE/BELGIË  
Tfn +32 2 801 38 00  
[info@enrd.eu](mailto:info@enrd.eu)

## European Evaluation Helpdesk for Rural Development

Boulevard Saint Michel/Sint Michielslaan 77–79  
1040 Bruxelles/Brussel  
BELGIQUE/BELGIË  
Tfn +32 2 737 51 30  
[info@ruralevaluation.eu](mailto:info@ruralevaluation.eu)

